

T.C.

BOLU VALİLİĞİ
İl Özel İdaresi

2009 YILI
FAALİYET RAPORU



H.İbrahim AKPINAR
Vali

İL GENEL MECLİSİNİN DEĞERLİ ÜYELERİ

Bolu İl Özel İdaresi bütçesinden 2009 yılında gerçekleştirilen faaliyetlere ilişkin olarak, 5302 sayılı İl Özel İdaresi Kanununun 39. maddesi gereğince İl Genel Meclisinin almış olduğu kararların uygulanmasını ve gerçekleşmesini içeren Valilik faaliyet raporu tasviplerinize sunulmuştur.

İl Genel Meclisimizin değerli üyeleri, hazırlanmış olan ve size örneği sunulan İl Özel İdaresi Faaliyet Raporunda İl Genel Meclisimizce kabul edilen bütçe ve yapılan program doğrultusunda İl Özel İdaresinin imkanları en iyi şekilde değerlendirilmiş, İlimizin ihtiyaçları göz önünde bulundurularak İlin gelişmesine, kalkınmasına ve tanıtımına katkı sağlayacak Eğitim, Kültür-Turizm, köylere yapılan çeşitli hizmetler, Tarım, Sağlık, Gençlik Spor ve Bayındırlık alanında hizmetler gerçekleştirilmiştir.

Bu çalışmalarımızda bizlere her zaman desteğini esirgemeyen siz İl Genel Meclisimizin değerli üyelerine içtenlikle teşekkür ederim.

2010 yılı çalışma dönemimizde alacağımız kararların İlimize ve Ülkemize hayırlı olmasını ve başarılar getirmesini diler, bundan sonraki çalışma yıllarının daha verimli geçmesi dileğiyle saygı ve sevgilerimi sunarım.

H.İbrahim AKPINAR
Vali



Tahsin AKDUMAN
Genel Sekreter

İÇİNDEKİLER

SUNUM	2
I-GENEL BİLGİLER	5
A – Misyon ve Vizyon	6
B – Yetki, Görev ve Sorumluluklar	6-7
C – İdareye İlişkin Bilgiler	8
1 – Fiziksel Yapı	8-14
2 – Örgüt Yapısı	14
3 – Bilgi ve Teknolojik Kaynaklar	15
4 – İnsan Kaynakları	15-17
5 – Sunulan Hizmetler	17
6 – Yönetim ve İç Kontrol Sistemi	17
II-AMAÇ ve HEDEFLER	18
A – İdarenin Amaç ve Hedefleri	18
B – Temel Politikalar ve Öncelikler	18
III-FAALİYETLERE İLİŞKİN BİLGİ VE DEĞERLENDİRMELER	19
A – Mali Bilgiler	20
1 – Bütçe Uygulama Sonuçları	20-23
2 – Temel Mali Tablolara İlişkin Açıklamalar	24
B – Performans Bilgileri	26
1 – Faaliyet ve Proje Bilgileri	26-50
IV-KURUMSAL KABİLİYET VE KAPASİTENİN DEĞERLENDİRİLMESİ	
A – Üstünlükler	52
B – Zayıflıklar	53
C – Değerlendirme	54
V-ÖNERİ VE TEDBİRLER	
İÇ KONTROL GÜVENÇE BEYANI	55-57

I-GENEL BİLGİLER

A- Misyon ve Vizyon

B- Yetki, Görev ve Sorumluluklar

C- İdareye İlişkin Bilgiler

1-Fiziksel Yapı

2-Örgüt Yapısı

3-Bilgi ve Teknolojik Kaynaklar

4-İnsan Kaynakları

5-Sunulan Hizmetler

6-Yönetim Ve İç Kontrol Sistemi

I- GENEL BİLGİLER

A- Misyon ve Vizyon

Misyon

Bolu İl Özel İdaresinin misyonu temelinde, İl Özel İdaresi kanunu ve diğer kanunlarla verilen görevleri demokratik, hesap verebilir, şeffaf, sürekli, katılımcı bir yönetim anlayışıyla, vatandaşlara en yakın yerlerde ve en uygun yöntemlerle sivil toplum örgütleri ve diğer kamu kuruluşlarıyla birlikte hareket ederek, bütçe imkanları ve hizmet öncelikleri dikkate alınarak, etkin, verimli bir şekilde halkın mahalli müşterek ihtiyaçlarını kanun ve yönetmeliklere uygun olarak yerine getirmektir.

Vizyonumuz

Bolu İl Özel İdaresinin vizyonu, İlimizde yaşayan insanların yaşam kalitesi ve refahını yükseltmek için eğitim, sağlık, kültür, turizm, spor, çevre, tarım, sanayi, ticaret, afet ve sosyal hizmetler, imar, yol, içme suyu, sulama suyu, kanalizasyon gibi altyapı hizmetlerini, etkin, verimli ve hızlı bir şekilde halka ulaştırmaktır.

B-Yetki, Görev ve Sorumluluklar

İl Özel idareleri uzun yıllar bir kısım yetkilerini merkezi yönetime, bir kısım yetkilerini de belediyelere kaptıran bir kurum olarak kalmıştır. Fakat yeni çıkan yasayla birlikte yeniden bir diriliş süreci içine girilmiş durumdadır. Bununla birlikte bir taraftan merkezi teşkilatın il ve bölge müdürlükleriyle ve diğer taraftan ise belediyelerle görev ve yetki karmaşası yaşanmaya devam etmektedir.

5302 sayılı Kanun'a göre İl Özel İdaresinin görevleri;

İl Özel İdaresi mahallî müşterek nitelikte olmak şartıyla;

a) Gençlik ve Spor, Sağlık, Tarım, Sanayi ve Ticaret; Belediye sınırları il sınırı olan Büyükşehir Belediyeleri hariç ilin çevre düzeni plânı, bayındırlık ve iskân, toprağın korunması, erozyonun önlenmesi, kültür, sanat, turizm, sosyal hizmet ve yardımlar, yoksullara mikro kredi verilmesi, çocuk yuvaları ve yetiştirme yurtları; ilk ve orta öğretim kurumlarının arsa temini, binalarının yapım, bakım ve onarımı ile diğer ihtiyaçlarının karşılanmasına ilişkin hizmetleri il sınırları içinde,

b) İmar, yol, su, kanalizasyon, katı atık, çevre, acil yardım ve kurtarma, orman köylerinin desteklenmesi, ağaçlandırma, park ve bahçe tesisine ilişkin hizmetleri belediye sınırları dışında, Ayrıca İl özel idaresi bütçesinden, emniyet hizmetlerinin gerektirdiği teçhizat alımıyla ilgili harcamaları yapmakla görevli ve yetkilidir.

04.03.2005 tarihinde Resmi Gazete'de yayımlanarak yürürlüğe giren 5302 sayılı Kanunla İl Özel İdaresinin organları İl Genel Meclisi, İl Encümeni ve Vali olarak tanımlanmıştır.

İl Genel Meclisi ;

İl Genel Meclisi, İl Özel İdaresinin karar organıdır ve ilgili kanunda gösterilen esas ve usullere göre ildeki seçmenler tarafından seçilmiş üyelere oluşur. İl Genel Meclisine kanunla özel yetkiler verilmiştir. Örneğin, Meclis İl Özel İdaresinin ve bağlı kuruluşlarının kadrolarının ihdas, iptal ve değiştirilmesine karar verebilmektedir. İl Genel Meclisi üyeleri arasından gizli oyla seçilen İl Genel Meclisi Başkanı tarafından yönetilir.

2009 yılında İl Genel Meclisimiz 69 toplantı yapmış olup, toplam 277 adet karar almıştır.

İl Encümeni ;

Kanuna göre il encümeni, valinin başkanlığında, il genel meclisinin her yıl kendi üyeleri arasından bir yıl için gizli oyla seçeceği beş üye ile, biri mail hizmetler birim amiri olmak üzere valinin her yıl birim amirleri arasından seçeceği beş üyeden oluşur. Böylece encümenin toplam 11 kişiden oluşması öngörülmüştür. Valinin katılmadığı encümen toplantısına genel sekreter başkanlık eder. İl encümeni, Yönetim Komitesi veya icra Komitesi gibi vazife görür. Encümenin en önemli görevi stratejik plan ve yıllık çalışma programı ile bütçe ve kesin hesabı inceleyip il genel meclisine görüş bildirmektir. Encümenin, haftada en az bir defa üye tam sayısının salt çoğunluğuyla toplanması öngörülmüştür.

2009 yılında İl Encümenimiz 52 toplantı yapmış olup, toplam 406 adet karar almıştır.

Vali ;

Kanuna göre vali, il özel idaresinin başı ve tüzel kişiliğinin temsilcisidir. Bu niteliği ile aynı zamanda il encümenin başkanıdır. Vali, il özel idaresinin en üst amiri olarak kurumu yönetmek, hak ve menfaatlerini korumakla yükümlüdür. Kanun valiye il özel idaresini stratejik plana uygun olarak yönetmek, il özel idaresinin kurumsal stratejilerini oluşturmak, bu stratejilere uygun olarak bütçeyi hazırlatmak, faaliyetlerin ve personelin performans ölçütlerini belirlemek, uygulamak, izlemek ve bunlarla ilgili raporları meclise sunmak görevini vermiştir.

Valinin stratejik planla ilgili belirli yükümlülükleri vardır. Vali, mahalli idareler genel seçimlerinden itibaren altı ay içinde stratejik planı hazırlatmak zorundadır. Stratejik plan; kalkınma planı ve programları ile varsa bölge planına uygun olarak hazırlanır.

C- İdareye İlişkin Bilgiler

1- Fiziksel Yapı

BOLU İL ÖZEL İDARESİNİN GAYRİMENKUL DURUMU

MERKEZ GAYRİMENKUL DURUMU			
MEVKİİ	KULLANIM ŞEKLİ	ADEDİ	AÇIKLAMALAR
İZZET BAYSAL CADESİ	ÖZEL İDARE BİNASI İŞHANI	33	33 adet dükkan
SALİH GÜNDOĞAN CADESİ	KARDELEN SİNEMA BİNASI		Umut Sanat Ürünleri Ltd.şirketine kiraya verilmiştir.
KÜLTÜR MAHALLESİ	ÖZEL İDARE HİZMET BİNASI		Özel İdare binası olarak kullanılmaktadır.
HASTANE CADESİ	VALİ KONAĞI	1	
ABANT	ABANT KÖŞK OTEL	1	1987 yılında 49 yıllığına kiraya verilmiştir.
ABANT	ABANT PALAS OTEL	1	1987 yılında 49 yıllığına kiraya verilmiştir.
ABANT	8 ADET DİNLENME EVİ	8	1997 yılında 10 yıllığına kiraya verilmiş 3 yıl daha sözleşmesi uzatılmıştır.
ABANT	ABANT GÖL KAFE	1	10.04.2000 tarihinde 29 yıllığına kiraya verilmiştir.
TABAKLAR MAH. (ÖNEY SOKAK)	YURT BİNASI	1	Kredi ve yurtlar müdürlüğüne kiraya verilmiştir
AKTAŞ MH. (Fidanlık mevkii)	LOJMAN	2	2 adet 12 daireli lojman
MRK.ÖMERLER KÖYÜ	Maden suyu şişeleme binası	1	2003 yılında 15 yıl süreyle Turan Memba A.Ş.ne kiraya verilmiştir.
ABANT	ABANT KONUK EVİ	1	
ABANT	ABANT KIR GAZİNOSU		Şirket tarafından kiraya verilmiştir.
ABANT	JANDARMA BİNASI	1	Jandarmanın kullanımındadır.
B.EVLER MH.	LOJMAN	1	17 daireli lojman
B.EVLER MH.	LOJMAN	1	10 daireli lojman
SEMERKAND MAH.	3 NOLU SAĞLIK OCAĞI		Giriş katı İl Sağlık Müdürlüğüne tahsislidir.1. katı Aile Hekimliğine kiraya verilmiştir.

DÖRTDİVAN İLÇESİ			
MEVKİİ	KULLANIM ŞEKLİ	ADEDİ	AÇIKLAMALAR
ÇAVUŞLAR MAHALLESİ	LOJMAN	1	Jandarma Bölük Komutanlığı olarak kullanılmaktadır.
KADILAR MAHALLESİ	KAYMAKAM LOJMANI	1	2 katlı
KADILAR MAH.	MERKEZ İLKÖĞRETİM OKULU		

GEREDE İLÇESİ			
MEVKİİ	KULLANIM ŞEKLİ	ADEDİ	AÇIKLAMALAR
KİTİRLER MAHALLESİ	KERVAN OTELİ	1	Otel ve dükkanlar olarak Yolalan Turizm İnş. Ltd. şirketine kiraya verilmiştir.
SEVİLLER MAHALLESİ	LOJMAN	1	8 dairesi lojman ve 4 adet dükkandan oluşmaktadır.
DEMİRCİLER MAH.	ARSA	1075.15 M ²	
DEMİRCİLER MAH.	ARSA	3595M ²	
SEVİLLER MAH.	MEHMET ZELİHA GÜZELCE İLKÖĞRETİM OKULU		
KİTİRLER MAH.	ESENTEPE İLKÖĞRETİM OKULU		
KİTİRLER MAH.	MUSTAFA ÇEVİKOĞLU İLKÖĞRETİM OKULU		Esentepe ilköğretim okulu ile aynı arsa üzerindedir.
YENİ MAHALLE	100. YIL İLKÖĞRETİM OKULU		527 ada 7 parsel 227 m ² arsa üzerinde
YENİ MAHALLE	YENİMAHALLE İLKÖĞRETİM OKULU		
SEVİLLER MAH.	DAYIOĞLU İLKÖĞRETİM OKULU		
DEMİRCİLER MAH.	HALİL NOM İLKÖĞRETİM OKULU		

GÖYNÜK İLÇESİ			
MEVKİİ	KULLANIM ŞEKLİ	ADEDİ	AÇIKLAMALAR
YENİCE MAHALLESİ	HİZMET BİNASI	1	3 adet lojman,6 adet dükkan 8 resmi kurum olarak kullanılmaktadır.
YENİCE MAHALLESİ	KAYMAKAM LOJMANI	1	
YENİCE MAH.	EGEMENLİK İLKÖĞRETİM OKULU		

KIBRISCIK İLÇESİ			
MEVKİİ	KULLANIM ŞEKLİ	ADEDİ	AÇIKLAMALAR
KÖROĞLU MAHALLESİ	ÖZEL İDARE LOJMANI	1	Lojman ve misafirhane olarak 2 ayrı müştemilattan oluşmaktadır.
KÖROĞLU MAHALLESİ	KAYMAKAMLIK LOJMANI	1	Lojman olara kullanılmaktadır
KÖROĞLU MAHALLESİ	ÖZEL İDARE ESKİ HİZMET BİNASI	1	Şantiye olarak kullanılmaktadır
KÖROĞLU MAHALLESİ	AŞIM DURAĞI	1	Şantiye olarak kullanılmaktadır.
KÖROĞLU MAH.	EK DERSLİK		

MENGEN İLÇESİ			
MEVKİİ	KULLANIM ŞEKLİ	ADEDİ	AÇIKLAMALAR
TÜRKBEYLİ MAH.	ÖZEL İDARE HİZMET BİNASI VE LOJMANI	1	Alt kat hizmet binası, üst kat lojman olarak kullanılmaktadır.
TÜRKBEYLİ MAH.	ESKİ KAYMAKAM LOJMANI	1	Mengen Et Süt Gıda Ltd. şirketine kiraya verilmiştir.
TÜRKBEYLİ MAH.	ATATÜRK İLKÖĞRETİM OKULU		
TÜRKBEYLİ HANYANI SOKAK	CUMHURİYET İLKÖĞRETİM OKULU		
TABAKLAR YAZIYAKA	MENGEN İLKÖĞRETİM OKULU		
GÖKÇESU	GÖKÇESU İLKÖĞRETİM OKULU		
PAZARKÖY	PAZARKÖY İLKÖĞRETİM OKULU		

MUDURNU İLÇESİ			
MEVKİİ	KULLANIM ŞEKLİ	ADEDİ	AÇIKLAMALAR
KAYGANA MAH.	ÖZEL İDARE HİZMET BİNASI VE LOJMANI	1	
KAYGANA MAH.	KAYMAKAM LOJMANI	1	
KAYGANA MAH.	KAYMAKALIK HİZMET BİNASI VE DEPO	1	
KAYGANA MAH.	HALK EĞİTİM MÜDÜRLÜĞÜ BİNASI	1	
KAYGANA MAH.	ŞANTIYE		Şantiye olarak kullanılmaktadır.
MUDURNU	MUDURNU KIZ SANAT OKULU		
MUDURNU KAYGANA MAH.	CUMHURİYET İLKÖĞRETİM OKULU		
MUDURNU HIZIRFAKI	DUMLUPINAR İLKÖĞRETİM OKULU		

SEBEN İLÇESİ			
MEVKİİ	KULLANIM ŞEKLİ	ADEDİ	AÇIKLAMALAR
ÇARŞI MAH.	ÖZEL İDARE HİZMET BİNASI VE LOJMAN		3 adet lojman alt kat hizmet binası olarak kullanılmaktadır.
ÇARŞI MAH.	ÖZEL İDARE EK HİZMET BİNASI	1	Giriş katı köylere hizmet götürme birliğinde kirada, üst kat ise Emniyet Müdürlüğünde kiradadır.
ÇARŞI MAH.	KAYMAKAM LOJMANI	1	
ÇARŞI MAH.	MERKEZ ATATÜRK OKULU		
ÇARŞI MAH.	ATATÜRK İLKÖĞRETİM OKULU		

YENİÇAĞA İLÇESİ			
MEVKİİ	KULLANIM ŞEKLİ	ADEDİ	AÇIKLAMALAR
YENİÇAĞA	KAYMAKAMLIK LOJMANI	1	
YENİÇAĞA	ÖZEL İDARE LOJMANI	1	Lojman olarak kullanılmaktadır.
YENİÇAĞA	YAŞAR ÇELİK İLKÖĞRETİM OKULU		
YENİÇAĞA	ŞAİR DERTLİ İLKÖĞRETİM OKULU		
YENİÇAĞA	KAYMAKAMLIK LOJMANI	1	
YENİÇAĞA	ARSA	1	784 parsel üzerinde 3800m ² tarla (Yeniçağa Göl gazinosu ile takas edilmiştir.)

İL ÖZEL İDARESİNE AİT MİLLİ EĞİTİM BAKANLIĞININ KULLANIMINDA OLAN BİNALARIN LİSTESİ

MEVKİİ	KULLANIM ŞEKLİ	ADETİ	AÇIKLAMALAR
TABAKLAR MAH.	SAKARYA İLKÖĞRETİM OKULU	1	Milli Eğitim Bakanlığının kullanımındadır.
BAHÇELİEVLER MAH.	50. YIL İLKÖĞRETİM OKULU	1	Milli Eğitim Bakanlığının kullanımındadır
İHSANİYE MAH.	MİLLİ EGEMENLİK İLKÖĞRETİM OKULU	1	Milli Eğitim Bakanlığının kullanımındadır
SEMERKAND MAH.	İNKILAP İLKÖĞRETİM OKULU	1	Milli Eğitim Bakanlığının kullanımındadır
BEŞKAVAKLAR MAH.	100. YIL İLKÖĞRETİM OKULU		Okulun 1. Binası İl Özel İdaresine ,2. Binasının Yeri Maliyeye Ait Olup, Okulun Bulunduğu Yer Milli Eğitim Bakanlığına Tahsislidir.
ÇIKINLAR MAH.	60 YIL İLKÖĞRETİM OKULU		Milli Eğitim Bakanlığının kullanımındadır
KÜLTÜR MAH.	KÜLTÜR İLKÖĞRETİM OKULU		Milli Eğitim Bakanlığının kullanımındadır
AŞAĞISOKU MAH.	YILDIRIM BEYAZID İLKÖĞRETİM OKULU		Okulun Bahçesindeki Şantiye (34m ²) Yer Kaloriferciye 24.5.2001 Tarihli Onay İle Oturma İzni verilmiştir.
DAĞKENT	KIROĞLU EĞİTİM VE SAĞLIK VAKFI İLKÖĞRETİM OKULU		Milli Eğitim Bakanlığının kullanımındadır
SAĞLIK MAHALLESİ	CANİP BAYSAL İLKÖĞRETİM OKULU		Abant Lisesi ile aynı arsa üzerindedir.
İZZET BAYSAL MAH.	BEHİYE BAYSAL İLKÖĞRETİM OKULU		Milli Eğitim Bakanlığının kullanımındadır
SAĞLIK MAH.	ABANT LİSESİ		Canip Baysal İlköğretim Okulu İle aynı arsa üzerinde
AKPINAR MAH.	ABANT İLKÖĞRETİM OKULU		Milli Eğitim Bakanlığının kullanımındadır
AKPINAR MAH.	ZÜBEYDE HANIM KIZ MESLEK LİSESİ		Maliye Bakanlığına Tahsisli olup, Milli Eğitim Müdürlüğünün kullanımındadır.

MEVCUT TAŞIT VE İŞ MAKİNALARI LİSTESİ

CİNSİ	ADEDİ
OTOMOBİL(BİNEK-STW)	6
PİCK'UP (ÇİFT.ŞÖF.MAH.)	11
MİNÜBÜS	6
DAMPERLİ KAMYON	59
SABİT KASALI KAMYON	1
ÇEKİCİ	4
ÇÖP KAMYONU	1
AMBULANS	6
YAKIT TANKERİ(KAMYONLU)	1
SU TANKERİ-ARAZÖZ(KAMYON)	3
YAPIM GREYDERİ	17
DOZER	5
LASTİK TEKERLEKLİ TRAKTÖR	3
PALETLİ YÜKLEYİCİ	6
LASTİK TEKERLEKLİ YÜKLEYİCİ	6
FORK-LİFT	1
PRİMER KONKASÖR	1
SEKONDER KONKASÖR	2
PRİMER+SEKONDER KONKASÖR	1
PALETLİ EKSKAVATÖR	2
KANAL KAZICI-ÖN YÜKLEYİCİ	8
SEYYAR KOMPRASÖR	4
ASFALT TAM.BAK.ARACI (KAMYON)	1
PALETLİ DELİCİ	1
YAPIM DİSTRİBÜTÖRÜ(KAMYON)	4
ROLEYTANK(KAMYON)	1
ROLEYTANK(TREYLER)	1
ROTATİF KAR AÇMA MAKİNASI	4
TREYLER(KASALI-SEMİ)	6
KAMPTREYLER(YATAKHANE)	5
KAMPTREYLER(YEMEKHANE)	0
LASTİK TEKERLEKLİ SİLİNDİR (MOTORLU)	4

VİBRASYONLU SİLİNDİR	8
BAKIM YAMA SİLİNDİRİ	1
SEYYAR YAĞLAMA KAMYONU	1
SEYYAR TAMİR ARAÇLARI	4
SEY.JENERATÖR KAYNAK MAKİNASI	1
JENERATÖR	3
VİDANJÖR	1
GENEL TOPLAM	200

2- Örgüt Yapısı

5302 Sayılı İl Özel İdaresi Kanunu 04/03/2005 tarihli ve 25745 sayılı Resmi Gazetede yayınlanarak yürürlüğe girmiştir.

5302 Sayılı İl Özel İdaresi Kanununun 35. maddesinde; İl Özel İdaresi teşkilatı; genel sekreterlik, malî işler, sağlık, tarım, imar, insan kaynakları, hukuk işleri birimlerinden oluşur. İlin nüfusu, fiziki ve coğrafi yapısı, ekonomik, sosyal, kültürel özellikleri ile gelişme potansiyeli dikkate alınarak norm kadro sistemine ve ihtiyaca göre oluşturulacak diğer birimlerin kurulması, kaldırılması veya birleştirilmesi il genel meclisinin kararıyla olur. “ denilerek hükme bağlanmıştır.

5302 Sayılı İl Özel İdaresi Kanununun 36.maddesinde; “Norm kadro ilke ve standartları İçişleri Bakanlığı ve Devlet Personel Başkanlığı tarafından müştereken belirlenir. Bu ilke ve standartlar çerçevesinde norm kadro çalışmasını İl Özel İdaresi yapar veya yaptırır. İl Özel İdaresi personeli, Vali tarafından atanır ve ilk toplantıda İl Genel Meclisinin bilgisine sunulur.” denilerek hükme bağlanmıştır.

5302 sayılı İl Özel İdaresi Kanununun 35. ve 36. ncı maddeleri gereğince İl Özel İdaresi Teşkilatı İl Genel Meclisinin muhtelif kararları ile aşağıdaki birimlerden oluşturulmuştur.

Genel Sekreterlik
Genel Sekreter Yardımcısı
Yazı İşleri Müdürlüğü
İnsan Kaynakları ve Eğitim Müdürlüğü
Emlak Ve İstimlak Müdürlüğü
Mali Hizmetler Müdürlüğü
İmar ve Kentsel İyileştirme Müdürlüğü
Plan Proje Yatırım ve İnşaat Müdürlüğü
Kültür ve Sosyal İşler Müdürlüğü
Ruhsat ve Denetim Müdürlüğü
Destek Hizmetler Müdürlüğü
Encümen Müdürlüğü

3- Bilgi ve Teknolojik Kaynaklar

İl Özel İdaresinde tüm işlemler 95 adet bilgisayar, 17 adet laptop ve 75 adet yazıcı ile İçişleri Bakanlığına bağlı internet sistemi üzerinden hazırlanmaktadır.

4- İnsan Kaynakları

Aşağıdaki tablolarda da görüldüğü üzere 78 dolu memur kadrosu ve 286 dolu işçi kadrosu ile İlimiz Özel İdaresi toplam 364 personelden oluşmaktadır. Bunların dağılımı ise ;

DOLU OLAN SÜREKLİ MEMUR KADROLARINI GÖSTERİR CETVELİ

SIRA NO	SINIFI	GÖREV ÜNVANI	ADEDİ
1	G.İ.H	Genel Sekreter	1
	G.İ.H	Genel Sekreter Yrd.	1
2	G.İ.H	İl Özel İdare Müdürü	1
3	G.İ.H	Mali Hizmetler Müdürü	1
	G.İ.H	Ruhsat ve Denetim Müdürü	1
4	G.İ.H	Encümen Müdürü	1
5	G.İ.H	Emlak ve İstimlak Müdürü	1
6	G.İ.H	Kültür ve Sosyal İşler Müdürü	1
7	G.İ.H	Müdür	1
8	G.İ.H	İlçe Özel İdare Müdürü	4
9	G.İ.H	Şef	5
10	G.İ.H	V.H.K.İ	17
11	G.İ.H	Bilgisayar İşletmeni	1
12	G.İ.H	Eğitim Uzmanı	1
13	G.İ.H	Şoför	3
14	T.H.S	Mühendis	16
15	T.H.S	Tekniker	4
16	T.H.S	Teknik Ressam	1
17	T.H.S	Laborant	1
18	T.H.S	Teknisyen	7
19	Y.H.S	Teknisyen Yrd.	2
20	Y.H.S	Hizmetli	6
21	Y.H.S	Bekçi	1
		GENEL TOPLAM	78

DOLU OLAN SÜREKLİ İŞÇİ KADROLARINI GÖSTERİR CETVEL

SIRA NO	SINIFI	GÖREV ÜNVANI	ADEDİ
1	Daimi İşçi	Ambar Hizmetlisi	1
2	Daimi İşçi	Aşçı	4
3	Daimi İşçi	Aşçı Yardımcısı	1
4	Daimi İşçi	Atölye Ustası	5
5	Daimi İşçi	Atölye Usta Yardımcısı	19
6	Daimi İşçi	Asfalt Ustası	1
7	Daimi İşçi	Asfalt Usta Yardımcısı	2
8	Daimi İşçi	Asfalt Serici Operatörü	1
9	Daimi İşçi	Asfalt Serici Operatör Yrd.	2
10	Daimi İşçi	Asfalt Plent Operatörü	2
11	Daimi İşçi	Bina Mal Bakıcısı	7
12	Daimi İşçi	Büro Görevlisi	4
13	Daimi İşçi	Boya Badana Ustası	1
14	Daimi İşçi	Çırac	1
15	Daimi İşçi	Düz İşçi	64
16	Daimi İşçi	Distribütör Operatörü	1
17	Daimi İşçi	Elektrik Ustası	2
18	Daimi İşçi	İnşaat Ustası	4
19	Daimi İşçi	İnşaat Usta Yardımcısı	2
20	Daimi İşçi	İşçi	5
21	Daimi İşçi	İş Makinesi Operatörü(Büyük)	19
22	Daimi İşçi	İş Makinesi Operatörü(Küçük)	9
23	Daimi İşçi	İş Makinesi Şoförü	41
24	Daimi İşçi	İş Makinesi Yağcısı	15
25	Daimi İşçi	Kaloriferci	2
26	Daimi İşçi	Konkasör Operatörü	3
27	Daimi İşçi	Köy Tesis Teknisyeni	1
28	Daimi İşçi	Montaj Ustası	1
29	Daimi İşçi	Nivocu	2
30	Daimi İşçi	Operatör	10
31	Daimi İşçi	Pompa Teknisyeni	1
32	Daimi İşçi	Santral Hizmetlisi	1
33	Daimi İşçi	Seyyar Tamir Ustası	2
34	Daimi İşçi	Seyyar Tamir Ustası Yrd.	1
35	Daimi İşçi	Sürveyan	2
36	Daimi İşçi	Şoför	24

37	Daimi İşçi	Teknik Ressam	1
38	Daimi İşçi	Temizlik İşçisi	1
39	Daimi İşçi	Topograf Ekipbaşı	1
40	Daimi İşçi	Topograf	3
41	Daimi İşçi	Ustabaşı	1
42	Daimi İşçi	Usta	15
43	Daimi İşçi	Yıkama Yağlama	1
		NORM KADRO	56
		NORM FAZLASI	230
		GENEL TOPLAM	286

5- Sunulan Hizmetler

Gençlik ve spor, sağlık, tarım, sanayi ve ticaret; Belediye sınırları il sınırı olan Büyükşehir Belediyeleri hariç ilin çevre düzeni plânı, bayındırlık ve iskân, toprağın korunması, erozyonun önlenmesi, kültür, sanat, turizm, sosyal hizmet ve yardımlar, yoksullara mikro kredi verilmesi, çocuk yuvaları ve yetiştirme yurtları; ilk ve orta öğretim kurumlarının arsa temini, binalarının yapım, bakım ve onarımı ile diğer ihtiyaçlarının karşılanmasına ilişkin hizmetleri il sınırları içinde, imar, yol, su, kanalizasyon, katı atık, çevre, acil yardım ve kurtarma ,orman köylerinin desteklenmesi, ağaçlandırma, park ve bahçe tesisine ilişkin hizmetleri belediye sınırları dışında, ayrıca İl Özel İdaresi bütçesinden, emniyet hizmetlerinin gerektirdiği teçhizat alımıyla ilgili harcamaları yapmakla görevli ve yetkilidir

İl Özel İdaresi hizmetleri, vatandaşlara en yakın yerlerde ve en uygun yöntemlerle sunulur. Hizmet sunumunda özürlü, yaşlı, düşkün ve dar gelirli durumuna uygun yöntemler uygulanır.

6- Yönetim ve İç Kontrol Sistemi

İdaremizde henüz iç denetçi atanmadığından dolayı, Yönetim ve İç Kontrol Sistemi hiyerarşik yapı içinde sağlanmaktadır.

5302 Sayılı İl Özel İdaresi Kanununun 17 nci maddesinde belirtildiği üzere “ İl Genel Meclisi, her yılın ocak ayında yapılacak toplantısında İl Özel İdaresinin bir önceki yıl gelir ve giderleri ile hesap ve işlemlerinin denetimi için kendi üyeleri arasından gizli oyla ve üye sayısı üçten az, beşten çok olmamak üzere bir denetim komisyonu oluşturur “ denilmektedir.

Buna göre 2009 yılı ocak ayında İl Özel İdaresinin bir önceki yıl gelir ve giderleri ile hesap ve işlemlerinin denetimi için denetim komisyonu oluşturulmuştur.

II- AMAÇ VE HEDEFLER

A-İdarenin Amaç Ve Hedefleri

B-Temel Politikalar Ve Öncelikler

II- AMAÇ ve HEDEFLER

A- İdarenin Amaç ve Hedefleri

Sosyal devlet anlayışına uygun korunmaya, bakıma ihtiyaç duyan bireylere ve toplum üyelerine maddi ve manevi destek sağlamak,

Gençlik ve spor hizmetlerinde gençlere ve halka yönelik sportif ve sosyal nitelikli tesisleri geliştirmek,

İlin doğal değerleriyle, tarihi, kültürel, sanatsal ve turistik zenginliklerini korumak, geliştirmek ve toplumun bütün bireylerini bilinçlendirmek, inanç-turizmi açısından Bolu'yu cazibe merkezi haline getirmek,

Çevre kirliliğine etken olan sebepleri minimum seviye indirmek, bozuk orman alanlarını verimli ormanlara dönüştürmek, toprakların korunması ve erozyonun önlenmesine yönelik olarak çalışmalar yapmak,

Altyapı ve yol sorunlarını çözmüş modern köylere ulaşmak,

İlimizde deprem ve sel gibi doğal afetlere karşı hazırlık çalışmalarını tamamlayarak zamanında etkin müdahaleyi sağlamak ve halka gerekli bilinci aşılayabilmektir.

B- Temel Politikalar ve Öncelikler

İlimizin Ekonomik ve Sosyal alanda gelişmesi bakımından İl Özel İdaresinin öz kaynaklarını iyi analiz ederek, İl halkının özellikle İçme Suyu, Yol, Eğitim, Sağlık ve Spor Hizmetlerine öncelik verilmiş ve bu yatırımlarda sürat ve verimlilik sağlanmıştır.

III - FAALİYETLERE İLİŞKİN BİLGİ VE DEĞERLENDİRMELER

A-Mali Bilgiler

1-Bütçe Uygulama Sonuçları

2-Temel Mali Tablolara İlişkin

Açıklamalar

B-Performans Bilgileri

1-Faaliyet ve Proje Bilgileri

III- FAALİYETLERE İLİŞKİN BİLGİ VE DEĞERLENDİRMELER

A- Mali Bilgiler

1- Bütçe Uygulama Sonuçları

BÜTÇE UYGULAMASI

İlimiz Özel İdaresi'nin 2009 Mali Yılı Bütçesi 10.335.000,00 TL. GELİR – 10.335.000,00 TL. GİDER Bütçe üzerinden tanzim olunarak, İl Genel Meclisimizin 27.11.2008 gün ve 233 sayılı Kararı ile tasdik edilmiş olup, 2009 Mali Yılı başında uygulanmasına başlanmıştır.

2009 YILI GELİR BÜTÇESİ VE KESİN HESABI

(TL.)

KODU	AÇIKLAMA	BÜTÇE İLE TAHMİN EDİLEN	GERÇEKLEŞEN
01	Vergi Gelirleri	112.515,00	98.561,59
03	Teşebbüs ve Mülkiyet Gelirleri	1.239.904,00	1.524.185,73
04	Alınan Bağış ve Yardımlar ile Özel Gelirler(Diğer Yardımlar)	209.843,00	40.069.687,08
05	Diğer Gelirler(Faiz,İller Bankası Payı)	8.772.728,00	11.983.412,20
06	Sermaye Gelirleri	8,00	33.992,08
08	Alacaklardan Tahsilatlar	2,00	5.279,33
T O P L A M		10.335.000,00	53.715.118,01

2009 YILI ÖZEL İDARE BÜTÇESİNDEN FONKSİYONEL
SINIFLANDIRMAYA GÖRE GİDER BÜTÇESİ VE KESİN HESABI

KODU	AÇIKLAMA	BÜTÇE İLE TAHMİN EDİLEN	YILSONU TOPLAM ÖDENEĞİ	GERÇEKLEŞEN
01	Genel Kamu Hizmetleri	4.697.852,96	26.089.492,38	25.189.329,08
02	Savunma Hizmetleri	17,00	177.529,36	2.516,36
03	Kamu Düzeni ve Güvenlik Hizmetleri	350.006,00	1.462.018,07	513.139,69
04	Ekonomik İşler ve Hiz.	2.360.924,04	11.156.806,70	10.346.651,71
05	Çevre Koruma Hiz.	0,00	0,00	0,00
06	İskan ve Toplum Refahı Hizmetleri	970.002,00	2.448.558,84	2.298.579,21
07	Sağlık Hizmetleri	110.011,00	2.556.891,19	390.083,11
08	Dinlenme, Kültür ve Din Hizmetleri	231.021,00	917.060,65	719.083,04
09	Eğitim Hizmetleri	1.600.166,00	17.126.778,85	11.859.190,76
10	Sosyal Güvenlik ve Sosyal Yardım Hiz.	15.000,00	1.064.880,69	756.212,47
T O P L A M		10.335.000,00	63.000.016,73	52.074.785,43

2009 YILI EKONOMİK SINIFLANDIRMAYA
GÖRE GİDER BÜTÇESİ VE KESİN HESABI

KODU	AÇIKLAMA	BÜTÇE İLE TAHMİN EDİLEN	YILSONU TOPLAM ÖDENEĞİ	GERÇEKLEŞEN
01	Personel Giderleri	1.370.768,00	19.753.017,95	19.435.978,99
02	Sos.Güv. Kur.Devlet Güv.Pr.Gideri	112.727,00	70.446,60	68.107,07
03	Mal ve Hizmet Alım Giderleri	3.016.366,04	22.651.925,54	17.416.515,85
04	Faiz Giderleri	0,00	0,00	0,00
05	Cari Transferler	2.066.225,50	3.673.858,86	3.343.149,79
06	Sermaye Giderleri	3.315.033,00	16.670.214,34	11.643.304,73
07	Sermaye Transferleri	103.353,00	167.732,00	167.729,00
08	Borç Verme	1,00	1,00	0,00
09	Yedek Ödenekler	350.526,46	12.820,44	0,00
T O P L A M		10.335.000,00	63.000.016,73	52.074.785,43

2009 YILI ÖZEL İDARE GİDER BÜTÇESİNİN BİRİMLERE GÖRE DAĞILIMI

SIRA NO	AÇIKLAMA	BÜTÇE İLE VERİLEN	YILSONU TOPLAM ÖDENEĞİ	GERÇEKLEŞEN
01	MALİ HİZMETLER MÜD.	1.434.658,96	2.422.234,92	1.740.135,42
02	İNSAN KAY. VE EĞT.MÜDÜRLÜĞÜ	1.319.900,00	17.099.797,57	17.099.797,57
03	PLAN PROJE VE YAT. İNŞ. MÜD.	2.325.034,00	10.276.724,36	9.852.612,61
04	İMAR VE KENT. İYİLEŞTİRME MÜD.	850.006,00	4.355.723,16	3.870.442,94
05	MİLLİ EĞİTİM MÜDÜRLÜĞÜ	1.600.054,00	17.126.778,85	11.859.190,76
06	TARIM İL MÜDÜRLÜĞÜ	345.873,04	328.678,32	196.686,75
07	SOSYAL HİZMETLER MÜDÜRLÜĞÜ	15.000,00	1.064.880,69	756.212,47
08	SAGLIK MÜDÜRLÜĞÜ	110.011,00	2.556.891,19	390.083,11
09	GENÇLİK VE SPOR İL MÜDÜRLÜĞÜ	216.008,00	555.634,87	517.018,75
10	KÜLTÜR VE TURİZM MÜDÜRLÜĞÜ	55.521,00	414.433,78	227.948,81
11	BAYINDIRLIK VE İSKAN MÜD.	25.013,00	25.013,00	16.710,06
12	EMNİYET MÜD.	350.088,00	1.462.018,07	513.139,69
13	ENCÜMEN MÜD.	340.005,00	483.263,28	451.347,18
14	İLÇE ÖZEL İDARELERİ	1.348.408,00	4.827.944,67	4.583.459,31
T O P L A M		10.335.000,00	63.000.016,73	52.074.785,43

2-Temel Mali Tablolara İlişkin Açıklamalar

2009 YILI GELİR KESİN HESABININ AÇILIMI

A-VERGİ GELİRLERİ

İşyeri açma izni harcı, Bina inşaat harcı, Yapı kullanma izin harcı, Diğer harçlar olmak üzere 98.561,59 TL. tahsilat yapılmıştır.

B- TEŞEBBÜS VE MÜLKİYET GELİRLERİ

Şartname-Basılı evrak form satışları, Su Hizmetlerine ilişkin gelirler, Tarımsal Hizmetlere ilişkin gelirler, Diğer hizmet gelirleri, Lojman kira gelirleri, Diğer taşınmaz kira gelirleri, Taşınır kira gelirleri olmak üzere 1.524.185,73 TL. tahsilat yapılmıştır.

C-ALINAN BEĞİŞ VE YARDIMLAR İLE ÖZEL GELİRLER

Muhtar ödenekleri, Kurumlardan alınan yardım ve bağışlar, Sermaye nitelikli diğer işler için genel bütçeden alınanlar, Mahalli idarelerden alınan bağış ve yardımlar olmak üzere 40.069.687,08 TL. tahsilat yapılmıştır.

D – DİĞER GELİRLER

Vergi-resim ve harç gecikme faizleri, Kişilerden alacaklar faizleri, Diğer faizler, Merkezi idare vergi gelirlerinden alınan paylar, Maden işletmelerinden alınan paylar, Diğer paylar, Yukarıda tanımlanmayan diğer para cezaları, İrat kaydedilecek nakdi teminatlar, Kişilerden alacaklar, Diğer idari para cezaları, Vergi ve diğer amme alacakları gecikme zamları, Yukarıda tanımlanmayan diğer çeşitli gelirler olmak üzere 11.983.412,20 TL tahsilat yapılmıştır.

E – SERMAYE GELİRLERİ

Lojman satış gelirleri, Diğer bina satış gelirleri, Arsa satışı, Diğer çeşitli taşınmaz satış gelirleri, Taşınır satış gelirleri, Taşıtlı satış gelirleri, Diğer çeşitli taşınır satış gelirleri, Diğer çeşitli sermaye satış gelirleri olmak üzere 33.992,08 TL. tahsilat yapılmıştır.

F- ALACAKLARDAN TAHSİLATLAR

Yurtiçi alacaklardan tahsilatlar olmak üzere 5.279,33 TL tahsilat yapılmıştır.

2009 YILI GİDER KESİN HESABININ AÇILIMI

A – PERSONEL GİDERLERİ

İl Özel İdaresinde görev yapan Vali, Encümen ve Meclis Üyeleri, Memurlar, işçiler ile Köy ve Mahallelerde görev yapan Muhtarlara 2009 yılı bütçesi ile 1.370.768,00 TL. ödenek konulmuş, yılı içerisinde yapılan ek-olağanüstü ve Bakanlıktan gelen ödeneklerle toplam 19.753.019,95 TL ye ulaşılmış ve bu ödenekten 19.435.978,99 TL harcama yapılmıştır.

B – SOSYAL GÜVENLİK KURUMLARINA DEVLET PRİMLERİ

İl Özel İdaresinde görev yapan Memur ve işçilerin sosyal güvenlik primlerine 2009 yılı bütçesi ile 112.727,00 TL. ödenek konulmuş, yılı içerisinde bu ödenekten 68.107,07 TL. harcama yapılmıştır.

C – MAL VE HİZMET ALIM GİDERLERİ

İl Özel İdaresinin bağlı birimlerinin tüketime yönelik mal ve malzeme alımlarına, yolluklara, görev giderlerine, hizmet alımlarına, temsil ve tanıtma giderlerine, menkul mal gayri maddi hak alım bakım ve onarım giderlerine, gayrimenkul mal bakım ve onarım giderlerine, ilaç tedavi ve cenaze giderlerine 2009 yılı bütçesi ile 3.016.366,04 TL ödenek konulmuş, yılı içerisinde yapılan aktarma, ek-olağanüstü ödeneklerle toplam 22.651925,54 TL ye ulaşılmış ve bu ödenekten 17.416.515,85 TL harcama yapılmıştır.

D – CARİ TRANSFERLER

Görev Zararlarına (Ek karşılıklar,yemek yardımı), köylere hizmet götürme birliklerine, vilayetler hizmet birliği, katma bütçeli kuruluşlara, muhtaç asker ailelerine ve kanuni paylara (İller Bankası,Kalkınma Ajansı ve Baro payı) 2009 yılı bütçesi ile 2.066.225,50 TL. ödenek konulmuş, yılı içerisinde yapılan aktarma, ek-olağanüstü ödeneklerle toplam 3.673.858,86 TL. ye ulaşılmış ve bu ödenekten 3.343.149,79 TL harcama yapılmıştır.

E- SERMAYE GİDERLERİ

Mamul mal alımlarına, kamulaştırma, gayrimenkul sermaye üretim giderlerine, gayrimenkul büyük onarım giderlerine ve stok alımlarına 2009 yılı bütçesi ile 3.315.033,00 TL. ödenek konulmuş, yılı içerisinde yapılan aktarma, ek-olağanüstü ödeneklerle toplam 16.670.214,34 TL. ye ulaşılmış ve bu ödenekten 11.643.304,73 TL. harcama yapılmıştır.

F – SERMAYE TRANSFERLERİ

Organize sanayiler ve ortağı olduğumuz şirketlere yurtiçi sermaye transferleri olarak 2009 yılı bütçesi ile 103.353,00 TL. ödenek konulmuş, yılı içerisinde yapılan aktarma, ek-olağanüstü ödeneklerle toplam 167.732,00 TL. ye ulaşılmış ve bu ödenekten 167.729,00 TL. harcama yapılmıştır.

G – YEDEK ÖDENEKLER

Yedek Ödenek bölümüne 2009 yılı bütçesi ile 350.526,46 TL. ödenek konulmuş ve ek bütçeler ile birlikte toplam 1.515.521,46 TL.ye ulaşılmış olup, bütçedeki diğer bölümlere aktarma yapılmıştır.

B- PERFORMANS BİLGİLERİ

1. Faaliyet ve Proje Bilgileri

Aşağıdaki tablolarda da görüldüğü üzere birimler bazında 2009 yılı Özel İdare Bütçesinden gerçekleşen faaliyet ve proje bilgileri ise ;

İLÇE ÖZEL İDARELERİ ÖZEL İDARE BÜTÇESİNDEN GERÇEKLEŞTİRİLEN FAALİYETLER(TOPLAM)	
A Ç I K L A M A	HARCAMA
Dörtdivan	391.495,25
Gerede	860.010,02
Göynük	657.066,25
Kıbrısçık	422.493,25
Mengen	373.068,59
Mudurnu	565.218,84
Seben	1.175.324,53
Yeniçağa	138.782,58
T O P L A M	4.583.459,31

MALİ HİZMETLER MÜDÜRLÜĞÜ BAKANLIK BÜTÇESİNDEN GERÇEKLEŞTİRİLEN FAALİYETLER(TOPLAM)	
A Ç I K L A M A	HARCAMA
Personel Giderleri (Muhtar Ücretleri)	612.532,12
Mal ve Hizmet Alımı Giderleri	118.339,84
a)Diğer Mal ve Malzeme Alımları	392,18
b)Baskı ve Cilt Giderleri	432,00
c)Diğer Savunma Mal ve Malzeme Alımları	5.629,39
d)Mahkeme Harç ve Giderleri	23.023,79
e)Diğer Vergi,Resim,Harçlar vb. Giderler	12099,72
f)Diğer Görev Giderleri	1.101,18
g)Hizmet Alımları	18.146,17
h)Temsil Tanıtma Giderleri	55.291,23
l)Menkul Mal Bakım ve Onarım Giderleri	2.224,18
Cari Transferler	841.534,46
a)Görev Zararları (SGK ek karşılıkları)	28.784,50
b)Kar Amacı Gütmeyen Kuruluşlara Yapılan Transferler	368.736,96
c)Kalkınma Ajansı Payı	74.000,00
d)Gelirlerden Ayrılan Paylar	370.013,00
Sermaye Giderleri	167.729,00
a)Vilayetler Hizmet Birliği	103.350,00
b)Özel İdare Ortaklarına Katılım Payları	64.379,00

T O P L A M	1.740.135,42
İNSAN KAYNAKLARI VE EĞİTİM MÜDÜRLÜĞÜ BAKANLIK BÜTÇESİNDEN GERÇEKLEŞTİRİLEN FAALİYETLER(TOPLAM)	
A Ç I K L A M A	HARCAMA
Personel Giderleri	16.384.867,44
Sosyal Güvenlik Kurumlarına Devlet Primi Giderleri	41.891,23
Mal ve Hizmet Alımı Giderleri	381.030,62
Cari Transferler	292.008,28
T O P L A M	17.099.797,57

PLAN PROJE YATIRIM VE İNŞAAT MÜDÜRLÜĞÜ BAKANLIK BÜTÇESİNDEN GERÇEKLEŞTİRİLEN FAALİYETLER(TOPLAM)	
A Ç I K L A M A	HARCAMA
Mal ve Hizmet Alımı Giderleri	6.253.932,71
a)Üretime Yönelik Mal ve Malzeme Alımları	15.555,49
b)Kırtasiye ve Büro Malzemesi Alımları	55.663,24
c)Su ve Temizlik Malzemesi Alımı	15.411,88
d)Yakacak Alımları	334.194,13
e)Akaryakıt ve Yağ Alımları	3.455.163,70
f)Elektrik Alımları	108.023,25
g)Giyim Kuşam Alımları	13.179,95
h)Diğer Malzeme Alımları	11.686,13
l)Güvenlik ve Savunmaya Yönelik Mal ve Malzeme Alımı	1767,64
j)Diğer Tüketim Mal ve Malzeme Alımları	20.653,43
k)Görev Giderleri (Mahkeme Harçları.Vergi ve İşletme Ruhsatı giderleri)	50.776,03
l)Hizmet Alımları	580.039,15
m)Menkul Mal Alım Giderleri	255.482,79
n)Gayrimaddi Hak Alımları	94.732,21
o)Tefrişat Bakım Onarım Giderleri	32.479,26
p)Makine Teçhizat Bakım Onarım Giderleri	16.009,28
r)Taşıt Bakım Onarım Giderleri	271.891,44
s)İş Makinası Onarım Giderleri	743.921,50
t)Diğer Bakım ve Onarım Giderleri	21.176,99
u)Gayrimenkul Mal Bakım ve Onarım Giderleri	133.263,02
Sermaye Giderleri	3.598.679,90
a)İş Makinesi Alımları	1.211.646,00
b)İçme suyu Tesisi Yapımı Giderleri	220.495,27
c)Kanalizasyon Tesisi Yapım Giderleri	359031,27
d)Diğer Giderler (Gölet Yapımları)	1.807.507,31
T O P L A M	9.852.612,61

İÇMESUYU KÖYDES YARDIMLARI

S.N	İLÇESİ	KÖYÜN ADI VE VERİLEN MALZEME MİKTARI	TUTARI(TL)
1	MERKEZ	Taşoluk Köyü	63/10-PE 400 mt.
2	MERKEZ	Mesciçele Köyü	32/40-10 , 1724 mt.
3	MERKEZ	Tekkeışıklar Köyü	65/75-10, 18 mt. 80/90-10, 18 mt. 100/110-10, 18 mt.
4	MERKEZ	Yayladınlar Köyü	50/63-16, 804 mt.
5	MERKEZ	Mesciler Köyü	100/110-10, 198 mt.
6	MERKEZ	Kürkçüler Köyü	80/90-10, 150 mt. 63/10-PE 300 mt.
7	GEREDE	İkinciavşar Köyü	63/10-PE 400 mt.
8	GEREDE	Yunuslar Köyü	63/10-PE 600 mt.
9	GEREDE	Avşartarakçı	63/10-PE 600 mt.
10	GEREDE	Ulaşlar Köyü	63/10-PE 700 mt.
11	GEREDE	Örencik Köyü	63/10-PE 1600 mt.
12	GEREDE	Aktaşkurtlar Köyü	40/50-10, 960 mt.
13	GEREDE	Zeyneller Köyü	63/10-PE 700 mt.
14	GEREDE	Kazanlar Köyü	50/63-16, 402 mt.
15	GÖYNÜK	Sarılar Köyü	40/50-10, 300 mt
16	GÖYNÜK	Kızılkuyu	40/50-10, 1002 mt.
17	GÖYNÜK	Bulanık Köyü	63/10-PE 300 mt.
18	GÖYNÜK	Dedeler Köyü	63/10-PE 4800 mt.
19	GÖYNÜK	Güneyçallica Köyü	63/10-PE 500 mt.
20	MENGEN	Konak Köyü	63/10-PE 1000 mt.
21	MUDURNU	Keçikıran Köyü	63/10-PE 2000 mt.
22	MUDURNU	Çevreli Köyü	63/10-PE 300 mt. 32/40-16, 404 mt.
23	MUDURNU	Hacımusalar Köyü	63/10-PE 900 mt.
24	MUDURNU	Samsaçavuş Köyü	63/10-PE 600 mt.
25	MUDURNU	Çepni Köyü	63/10-PE 900 mt.
26	MUDURNU	Çavuşderesi Köyü	63/10-PE 1500 mt.
27	MUDURNU	Karacasumandıra Köyü	63/10-PE 900 mt.
28	MUDURNU	Tavşansuyu Köyü	63/10-PE 1200

			mt.
29	MUDURNU	Dereçetinören Köyü	63/10-PE 300 mt.
30	MUDURNU	Munduşlar Köyü	63/10-PE 600 mt.
31	MUDURNU	Karataş Köyü	63/10-PE 2000 mt.
32	MUDURNU	Sarpuncuk Köyü	63/10-PE 1600 mt.
33	MUDURNU	Delice Köyü	63/10-PE 600 mt.
34	MUDURNU	Çamurluk Köyü	32/40-10, 132 mt.
35	MUDURNU	Beyderesi Köyü	32/40-10, 1098 mt.
36	MUDURNU	Kacık Köyü	40/50-10, 1002 mt.
37	MUDURNU	Uzunçam Köyü	50/63-10, 48 mt.
38	MUDURNU	Dereçetinören Köyü	40/50-10, 264 mt.
39	MUDURNU	Gürçam Köyü	25/32-10, 600 mt.
40	SEBEN	Haccağız Köyü	63/10-PE 2800 mt .40/50-16, 300 mt. 65/75-16, 900 mt.
41	SEBEN	Kaşbıyıklar Köyü	63/10-PE 9500 mt.
42	SEBEN	Susuz Köyü	63/10-PE 2500 mt.
43	SEBEN	Kuzgölcük Köyü	63/10-PE 700 mt.
44	SEBEN	Yağma Köyü	63/10-PE 800 mt.
45	SEBEN	Değirmenkaya Köyü	63/10-PE 100 mt.
46	SEBEN	Güneyce Köyü	63/10-PE 500 mt.
47	SEBEN	Yuva Köyü	63/10-PE 300 mt.
48	SEBEN	Korucuk Köyü	40/50-16, 264 mt.
49	SEBEN	Kabak Köyü	40/50-16, 360 mt.
50	KIBRISCIK	Kuzca Köyü	25/32-10, 160 mt. 32/40-10, 198 mt.
51	KIBRISCIK	Dokumacılar Köyü	32/40-10, 180 mt.

**Sulama Gölet Mühendisliği
2009 yılı Ödenek ve Harcama durumu**

1-SEBEN GÖLÜ ÖDENEĞİ	=250.000,00 TL
EK ÖDENEĞİ	=100.000,00 TL.
TOPLAM	=350.000,00 TL.
HARCAMA:	
Derivasyon kanalı su alım Bent yapımı	: 67.983.00 TL.
Derivasyon kanal kazısı	: 100.000,00 TL
Dervasyon kanalı yol geçitleri büz alımı	: 109.069,00 TL.
Diğer	: 72.948,00 TL.
TOPLAM	: 350.000,00 TL.

2-HİS GÖLETLERİ ÖDENEĞİ	= 70.000,00 TL.
EK ÖDENEĞİ	=100.000,00 TL
EK ÖDENEĞİ	=300.000,00 TL.
EK ÖDENEĞİ	= 259.474,00 TL.
GENEL TOPLAM	= 729.474,00 TL.
HARCAMA:	
İHALELİ İŞ	= 706.234,00 TL. (20 adet Gölet Bitmiştir)
ÖZEL İDARE İŞ MAKİNALARI	= 23.240,00 TL. (4 adet Gölet bitmiştir.)
GENEL TOPLAM:	= 729.474,00 TL. (24 adet Gölet bitmiştir.)

3- 1-SULAMA AMAÇLI PVC MALZEME YARDIMI : 110.000,00 TL

HARCAMA:

BOLU-Merkez köyleri: 9 adet köye malzeme yardımı yapılmıştır)

=67.106,00 TL.

3- 2- Gerede-Karacadağ malzeme yardımı =14.688,00 TL (Nakti –ödenek aktarımı
(110.bin

ödenek harici)

GENEL TOPLAM: =81.794,00

4-SARIALAN GÖLETİ ÖDENEĞİ : 250.000,00 TL.

HARCAMA :

Müteahhit firma Sondaj etüdü = 0 TL.

Firmaya veri talepi = 5.162,00 TL.(DSİ ve Elk.işl.etüt idaresi Md.)

GENEL TOPLAM = 5.162,00 TL.

TOPLAM HARCAMA (2009)

SEBEN GÖLÜ(Taşlıyayla)	: 350.000,00 TL.
HİS GÖLETLERİ	: 729.474,00 TL.
MALZEME YARDIMI	: 67.106,00 TL.
	14.688,00 TL
SARIALAN GÖLETİ	: 5.162,00 TL
GENEL TOPLAM	: 1.166.430,00 TL

İL ÖZEL İDARE YARDIMI ALAN KÖYLER (Sulama amaçlı)

2009

S.N.	Malzemeyi Alan İlçe – Köy	PVC Boru(m)	Çimento (Ton)	Demir (Ton)	Büz (Ad)	Parasal Tutar (YTL.)
1.	Merkez-	1762	4			12.152,00

	Dereceören					
2.	Merkez-Karca		4			614,00
3.	Merkez- İlıcakınık	2802				38.853,00
4	Merkez- Demirciler		25			3.784,00
5	Merkez- Sultanköy	1002				6.593,00
6	Merkez-Bakırlı	1500	2			20.674,00
7	Merez-Topardıç	1596	39	2.219		18.795,00
8	Merkez-Yeniköy	942				6.198,00
9	Merkez-Fasıl	756				4.974,00
		10.360	74	2.219		112.023,00

Seben Gölü (Taşlıyayla)



SULAMA GÖLETİ FAALİYETLERİ

S.N	Proje Adı	Proje Yeri	Başlama-Bitiş Tarihi	2009 Yılı	Projenin Son Durumu
				Harcaması %18 KDV	
1	Seben Gölü(Taşlıyayla)	Seben	2009-2009	350.000,00	Bitti

2	Ortaca HİS Göleti	Gerede	2009-2009	16.451,00	Bitti
3	Çoğullu HİS Göleti	Gerede	2009-2009	16.284,00	Bitti
4	Bünüş HİS Göleti	Gerede	2009-2009	18.528,00	Bitti
5	Balcılar HİS Göleti	Gerede	2009-2009	17.719,00	Bitti
6	Macarlar-Enseller HİS	Gerede	2009-2009	72.343,00	Bitti
7	Nuhören HİS Göleti	Gerede	2009-2009	44.850,00	Bitti
8	Köybaşı HİS Göleti	Göynük	2009-2009	14.941,00	Bitti
9	Hacımahmut HİS Göleti	Göynük	2009-2009	48.866,00	Bitti
10	Yukarıkinik HİS Göleti	Göynük	2009-2009	56.876,00	Bitti
11	Bayındır HİS Göleti	Göynük	2009-2009	86.015,00	Bitti
12	Belen HİS Göleti	Kıbrısçık	2009-2009	71.557,00	Bitti
13	Bölücekaya HİS Göleti	Kıbrısçık	2009-2009	18.900,00	Bitti
14	Bali HİS Göleti	Kıbrısçık	2009-2009	17.205,00	Bitti
15	Nazırlar HİS Göleti	Mengen	2009-2009	12.000,00	Bitti
16	Hamzabey HİS Göleti	Yeniçağa	2009-2009	12.165,00	Bitti
17	Susuz HİS Göleti	Seben	2009-2009	26.061,00	Bitti
18	Çeltikdere HİS Göleti	Seben	2009-2009	15.065,00	Bitti
19	Kuzgölcük HİS Göleti	Seben	2009-2009	11.467,00	Bitti
20	Tımaraktaş HİS Göleti	Mudurnu	2009-2009	54.967,00	Bitti
21	Dereçetinören HİS Göleti	Mudurnu	2009-2009	72.961,00	Bitti
22	Sultanköy HİS Göleti	Merkez	2009-2009	6.063,25	Bitti
23	Baltalı HİS Göleti	Merkez	2009-2009	6.063,25	Bitti
24	Bürnük HİS Göleti	Merkez	2009-2009	6.063,25	Bitti
25	Çıkınlar HİS Göleti	Merkez	2009-2009	6.063,25	Bitti
26	Sarıalan Göleti	Merkez	2009-2010	5.162,00	devam
27	Karacadağ mlz.yrd.	Gerede	2009-2009	14.688,00	Bitti
28	Pvc boru mlz.yardımları	Merkez	2009-2009	67.106,00	Bitti
29	TOPLAM :			1.166.430,00	
30				0	

NOT: 1-HİS Göletleri Toplam ödeneği:729.474,00 TL.(24 Gölet)

2-Merkez- Sarıalan göleti 2009 yılı içinde proje ve sondaj işi ihale usulü verilmiş olup iş devam etmektedir.

3-Merkez ve Gerede malzeme yardımları ödeneği yılı içersinde Encümen kararı ile alınmıştır.

4-Seben Gölü derivasyon kanalları ve büz alımı ihale usulü yapılmıştır.



BİTEN KANALİZASYON İNŞAATLARI

S.NO	İLi	İLÇESİ	KÖY	ÜNİTE	BİTEN KÖY	BİTEN ÜNİTE	KÖY+ÜNİTE
							TAMAMLANAN
1.	BOLU	MERKEZ	114	142	97	88	79
2.	BOLU	DÖRTDİVAN	24	10	22	9	22
3.	BOLU	GEREDE	92	96	40	29	36
4.	BOLU	GÖYNÜK	66	73	30	22	23
5.	BOLU	KIBRISCIK	22	10	3	1	3
6.	BOLU	MENGEN	55	173	21	49	10
7.	BOLU	MUDURNU	73	97	35	31	23
8.	BOLU	SEBEN	29	30	17	8	14
9.	BOLU	YENİÇAĞA	16	22	14	21	14
		TOPLAM	491	653	279	258	224

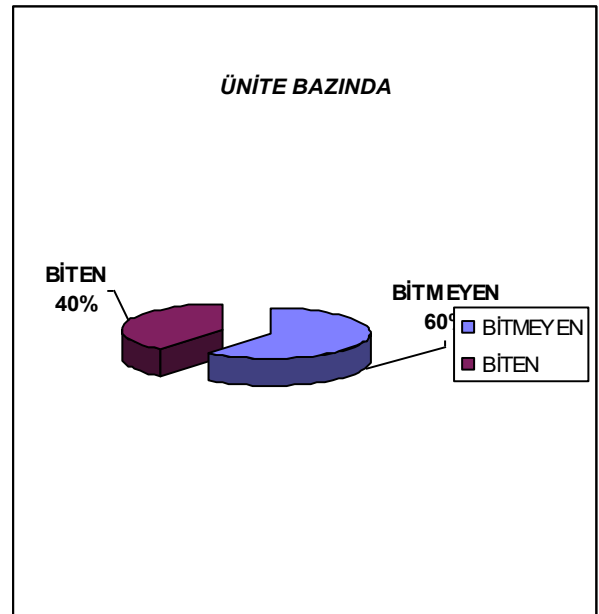
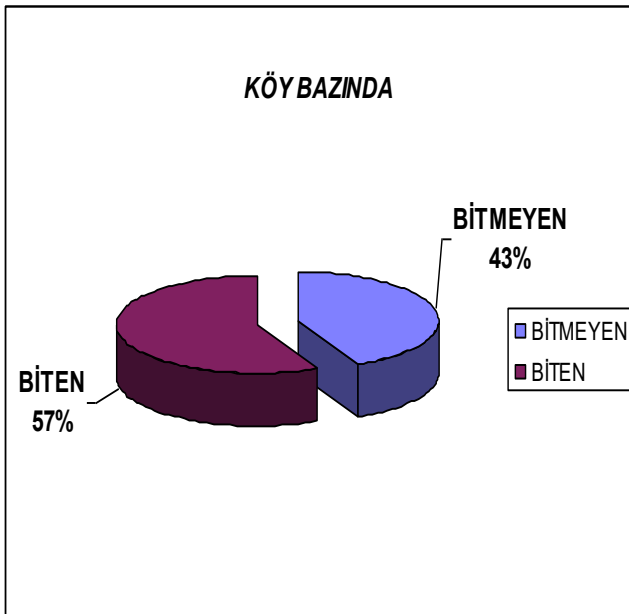
KÖY SAYISI 491

BAĞLI ÜNİTE 653 Ad.

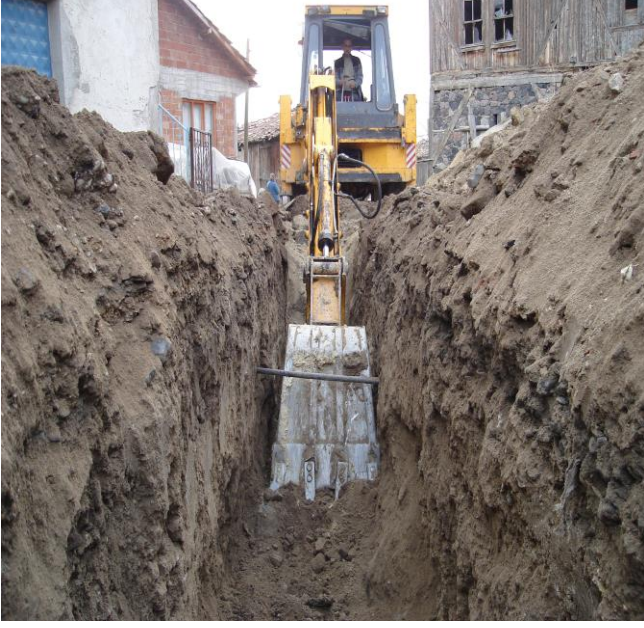
KÖY BAZINDA GERÇEKLEŞME ORANI %57

ÜNİTE BAZINDA GERÇEKLEŞME ORANI %40

KÖY+ ÜNİTE BAZINDA BİTEN KÖY BAZINDA
GERÇEKLEŞME ORANI % 46



Kanalizasyon Çalışmaları



İMAR KENTSEL VE İYİLEŞTİRME MÜDÜRLÜĞÜ BAKANLIK BÜTÇESİNDEN GERÇEKLEŞTİRİLEN FAALİYETLER(TOPLAM)	
A Ç I K L A M A	HARCAMA(TL)
Mal ve Hizmet Alımı Giderleri	1.442.708,40
a)Akaryakıt ve Yağ Alımları	1.358.572,15
b)Diğer Kiralama Giderleri	84.136,25
Sermaye Giderleri	2.779.058,98
a)Yol Yapım Giderleri	2.427.734,54
T O P L A M	3.870.442,94

İMAR VE KENTSEL İYİLEŞTİRME MÜDÜRLÜĞÜNÜN 2009 YILINDA İL ÖZEL İDARESİ BÜTÇESİNDEN YAPMIŞ OLDUĞU HARCAMALAR

HARCAMALAR :

2009 yılı Özel İdare bütçesinden İmar ve Kentsel İyileştirme Müdürlüğüne 2.065.000 TL ayrılmış olup;

a) İlimizdeki Double yol yapımı için ayrılmış olan 1.365.000 TL ödenek kullanılmıştır.

b) 2009 Yılı İl Özel İdaresi Merkez ve İlçe köy yolları asfalt bakım onarımı için 550.000 TL asfalt bitüm malzemesi alımında kullanılarak yama malzemesi üretilmiştir.

FAALİYETLER :

1- Grup köy yolları ve tali grup köy yolları öncelikli olmak üzere asfalt yolların korunabilmesi için; 2009 yılı KÖYDES projesi kapsamında İl Özel İdaresi – İmar ve Kentsel İyileştirme Şube Müdürlüğümüze bağlı asfalt ekiplerimiz;

S.N	İŞİN ADI	UYG
	I.KAT ASFALT KAPLAMA	MİK
MERKEZ		
1	Aydıncık Kyy	2,8
2	Değirmenderesi Kyy	1,5
3	Avşar Kyy	1,5
4	Ulumescit Kyy	4
5	Kol Kyy	0,2
6	Topardıç kyy	1,1
7	Alıçören Kyy	0,5
TOPLAM :		11,6
DÖRTDİVAN		
1	Ortaköy - Çetikören Kyy	0,7
2	Seyitaliler - Süleler Kyy	1,1
TOPLAM :		1,8
GÖYNÜK		
1	Kozcağız Kyy	7,5
2	Yukarıkınık Kyy	5
TOPLAM :		12,5
MUDURNU		
1	Gürçam - Ordular Grp.kyy	2,5
2	Dedeler Grp.Kyy	1
3	Keçikıran Kyy	0,4
4	Sarıyer Kyy	1
5	Yaylabeli (karaağaç Mah.)	1
TOPLAM :		5,9
SEBEN		
1	Kabak Grp.Kyy	3,5
TOPLAM :		3,5
GENEL TOPLAM :		35,3



Merkez İlçemizde 11,6 Km, **Dörtdivan** İlçemizde 1,8 Km, **Göynük** ilçemizde 12,5 Km, **Mudurnu** İlçemizde 5,9 Km ve **Seben** İlçemizde 3,5 Km olmak üzere toplam **35,3 Km** I.Kat asfalt kaplama yapılmıştır.

I.Kat asfalt Kaplama Sıkıştırma (altyapı) çalışmalarında;

2 adet Greyder, 2 adet Demir bandajlı silindir, 2 adet Lastik tekerlekli silindir ve 2 adet Arazöz olmak üzere toplam 8 adet makine parkı ile birlikte 2 adet Greyder Oprt., 4 adet Silindir Oprt. ve 2 adet İş.Mak.Şoförü olmak üzere toplam 8 adet personelimiz alt yapı çalışmalarında görevlendirilmişlerdir.

2- Grup köy yolları öncelikli olmak üzere; 2009 yılı KÖYDES projesi kapsamında İl Özel İdaresi – İmar ve Kentsel İyileştirme Şube Müdürlüğümüze bağlı asfalt ekiplerimiz;

S.N	İŞİN ADI	UYG
II.KAT ASFALT KAPLAMA		MİK
MERKEZ		
1	Elmalık Kyy	3,5
2	Sultanköy Grp.Kyy	8,6
3	Çele Grp.Kyy	4,5
4	Topardıç Kyy	4,7
5	Çukurören Kyy	2,5
6	Alıçören Kyy	1,3
7	Ilıcakınık Kyy	1,6
8	Yumrukaya Köyiçi	0,14
9	Tarakçı Kyy	2,5
10	Hamzabey Kyy	0,5
TOPLAM :		29,84
DÖRTDİVAN		
1	Aşağısayık Kyy	1,8
2	Ömerpaşalar Kyy	2,6
TOPLAM :		4,4
GEREDE		
1	Sungurlar Grp.Kyy	14,0
2	Ahmetler Grp.Kyy	4,5
3	Kösreli - Kavacık Kyy (Ek Prg.)	4
TOPLAM :		22,5
GÖYNÜK		
1	Hilaller kyy (Ek Prg.)	5,2
TOPLAM :		5,2
KIBRISCIK		
1	Çökeler Kyy	1,4
TOPLAM :		1,4
MUDURNU		
1	Dedeler Grup Kyy	6,2
2	Gürçam - Ordular Kyy	6
3	Kovucak Kyy	8,6
4	Keçikıran Kyy	1,3



5	Keçikıran (Çobanlar Mah.)	2,3
6	Sarıyer Kyy (Ek prg.)	1,8
7	Fındıcak-Hanlımahmut (Ek Prg.)	4,2
8	Munduşlar (Salmanlar) (Ek prg.)	2,8
TOPLAM :		33,2
GENEL TOPLAM :		96,54



Merkez İlçemizde 29,84 Km, **Dörtdivan** İlçemizde 4,4 Km, **Gerede** İlçemizde 22,5 Km, **Göynük** İlçemizde 5,2 Km, **Kıbrısçık** İlçemizde 1,4 Km ve **Mudurnu** İlçemizde 33,2 Km olmak üzere toplam **96,54 Km** II. Kat asfalt kaplama yapılmıştır.

İl Özel İdaresi – İmar ve Kentsel İyileştirme Şube Müdürlüğümüze bağlı asfalt ekiplerimiz;

2009 yılı KÖYDES projesi kapsamında I.Kat asfalt kaplama **35,3 Km** - II.kat asfalt kaplama **96,54 Km** olmak üzere toplam **131,84 Km** asfalt kaplama çalışması yapılmıştır.

2009 Yılı I. ve II. kat asfalt kaplama sezonunda;

5 adet Damtrak Kamyon, 4 adet Distribütör Kamyon, 1 adet Demir bandajlı silindir, 1 adet Lastik tekerlekli silindir ve 1 adet Lastik tekerlekli yükleyici olmak üzere toplam 12 adet makine parkı ile birlikte 9 adet İş Mak.Şoförü, 2 adet Silindir Oprt., 1 adet Yükleyici Oprt., 1 adet Asf.serici Oprt., 3 adet Asf.Serici Oprt.Yrd., 1 adet Tırmıkçı ve 1 adet Sırıkçı olmak üzere toplam 18 adet personelimiz görevlendirilmiştir.

MERKEZ KONKASÖR ŞANTIYEMİZ;

a) Merkez ve İlçelerde bulunan Köylere Hizmet Götürme Birlikleri ile Bolu İl Özel İdaresine ayrılan ödenekle birlikte 2009 Yılı KÖYDES II.Kat asfalt programında yer alan köy yollarının yamasıyla beraber muhtelif köy yollarımızın yamasında kullanılmak üzere 15.280 ton rotmiks malzemesiyle 486 Km asfalt yaması yapılmıştır.

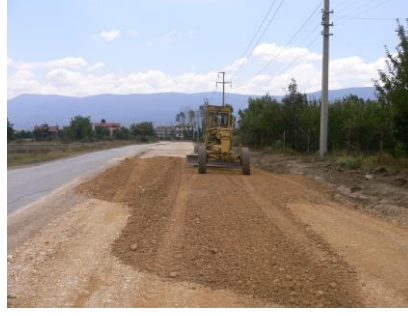
b) 2009 Yılında Merkez Konkasör Şantiyemizde; A Tipi, B Tipi ve Rotmiks Temel Malzemesi (0) olmak üzere 40.000 ton malzeme üretilmiştir.

Konkasör Şantiyemizde;

2 adet Lastik tekerlekli yükleyici, 1 adet Damp.Kamyon,2 adet Konkasör, 1 adet Plent ve asfalt bitüm malzemesi depolama tankları (en az 600 ton) bulunmaktadır.

Şantiyemizde 2 adet Yükleyici Oprt., 1 adet İş.Mak.Şoförü, 2 adet Konkasör Oprt., 2 adet Plent Oprt., 2 adet Asfalt ısıtıcısı ve 3 adet Bina ve Mal Bakıcısı görev yapmaktadır.

3- 2009 yılı içerisinde İl Özel İdaresi ile Merkez ve İlçelerde bulunan Köylere Hizmet Götürme Birliklerinin kaynakları ortaklaşa kullanılarak 396 Km Malzemeli Bakım ve 669 Km Greyderli Bakım yapılmıştır



2009 YILI İÇERİSİNDE MEYDANA GELEN BOLU – ABANT KARAYOLUNDA SEL AFETİ

SONUCU YAPILAN ÇALIŞMALAR

Sel afetinde 16.07.2009 (Saat 04:00'de) – 23.07.2009 tarihleri arasında çalışma yapılmıştır.

SEL AFETİNDE ÇALIŞAN MAKİNA PARKIMIZ

ARACIN CİNSİ	MİKTARI
Excavatör	3 Ad.
Taş Kamyonu	3 Ad.
Damperli kamyon	7 Ad.
Lastikli Yükleyici	2 Ad.
Paletli Yükleyici	1 Ad.
Nakil Aracı (Treyler)	1 Ad.
Greyder	1 Ad.
Dozer	1 Ad.
TOPLAM	19 Ad.

19 Adet İl Özel İdaresine ait iş makineleri ile yapılan işler;

- 1 Sel neticesinde tek şeride inen karayolunun 3 kısmına taş ve stabilize dolgu,
- 2 3,5 km hendek dolgusu (Sel sonucu zarar gören kısımlar),
- 3 Abant verici ocağından dozer ile malzeme hazırlanması,
- 4 Tıkalı menfez ve büz ağızlarının açılması,
- 5 Hendek ve heyelan temizliği,
- 6 Sel sonucu zarar gören Akçaalan, Dereceören ve Ömerler köy yollarına stabilize malzeme atılması,
- 7 Akçaalan köyü çöken köy içi yolunun dolgusu,
- 8 Kutu menfez ve büzlerin yolun kesilerek yerleştirilmesi,
- 9 Servis yollarının yapılması
- 10 Zarar gören sanat yapıların tespiti ve keşiflerinin hazırlanması,



4- Merkez ve İlçe Köylere Hizmet Götürme Birliklerinin 2009 yılı KÖYDES projesi kapsamında 1. ve 2. kat sathi kaplama asfalt yapılması işi İl Özel idaresi İmar ve kentsel İyileştirme Müdürlüğüne bağlı asfalt ekibimiz tarafından yapılmıştır. Ayrıca, stabilize malzeme nakli, sanat yapıları (köprü, menfez, büz, istinat duvarı vb.), trafik işaretleri ve köy bilgi levhaları, yol onarımları gibi işlerin ölçümü, plan, proje, ihale işlemleri ve kontrollük hizmetleri İl Özel idaresi İmar ve kentsel İyileştirme Müdürlüğü teknik personeli tarafından gerçekleştirilmiştir



5- İl Özel İdaresine ayrılan ödeneğin yetersiz olması nedeni ile Merkez ve İlçe köy yollarındaki sanat yapılarında kullanılmak için çeşitli çaplarda büz, demir ve çimento yardımı yapılamamıştır. Ancak; Merkez ve İlçe köy Muhtarlıklarından gelen dilekçeler İl Özel İdaresi Teknik Personeli tarafından yerinde incelenerek gerekli görülen malzemelerin keşifleri Merkez ve İlçelerde bulunan Köylere Hizmet Götürme Birliklerine gönderilmiştir.

ÖZEL İDARE KAR MÜCADELESİ ÇALIŞMALARI :

2008 yılı yatırım programındaki işlerin bitirilmesinden sonra, 2008–2009 kış mevsimi kar mücadele çalışmalarının hazırlıkları tamamlanarak, Bolu Merkez İlçe ile birlikte toplam 9 ilçemizde kış mevsimi sezonunda I. ve II. derece olmak üzere toplam 514 köy de, 3.818 kilometrelik yol ağındaki tüm köy yollarının açık tutulması, vatandaşın rahat ve huzur içinde gidip gelmelerini sağlanması, yüksek yerlerde kapanan köy yollarının en kısa zamanda açılması, taşımali eğitim sistemindeki okulların bulunduğu köy yollarında eğitimin aksamaması ve okula giden öğrencilerin mağdur olmaması için görev yapacak olan araçların bakım ve tamirleri ile her türlü ikmal yapılmış



olup, 2008 – 2009 kar mücadelesi sezonuna hazırlanmıştır.

2008–2009 Kış sezonunda Bolu Merkez ve ilçeleri için; 18 Greyder, 5 ön



bıçaklı kamyon, 2 kar püskürtücü rotatif, 2 bıçaklı lastikli kepçe olmak üzere toplam 27 adet çeşitli iş makinesi, 17 kamyonlu servis aracı görevlendirilmiştir.

(Kar mücadelesi cetvelinde belirtilmiştir.)



2008-2009 Kış mevsimi için, Valiliğimiz tarafından tarafımıza verilen Abant ve çevresi yolları ile, Seben ve Kırısçık ilçe karayollarında ve gerektiğinde Bolu dağı ile Otoyol kar mücadele



çalışmaları için toplam 135 km lik yollarda da Karayolları 41. Şube Şefliğine ve Çaydurt Otoyol Bakım İşletme Şefliğine destek olunmaktadır.

Not : "Otoban D-100 Karayolunda 1 adet Greyder , Abant'ta 1 adet Greyder,1 adet Rolba, 1 adet İkmal Kamyonu ve Kartalkaya'da 2 adet Bıçaklı Kamyon olmak üzere toplam 6 adet iş makinesi kar mücadelesi yapmaktadır."

Kar mücadelesinde iş makinelerini kullanmak üzere; 44 iş makine operatörü veya şoförü, 27 şoför yardımcısı olarak toplam 71 personel görevlendirilmiştir.

2008–2009 kış mevsiminde arızalanan araçların tamir ve bakımı için işe çeşitli branşlardan usta ve yardımcısı personel ile tamir aracı hazır bulundurulmuştur.

2008 – 2009 yılında İl Özel İdaresi ekiplerinin 21.03.2009 tarihine kadar yapmış olduğu kar mücadele çalışmaları icmal;

KAR MÜCADELESİ UYGULAMA İCMAL CETVELİ

İLÇELER	I.DERECE ÖNCELİKLİ YOL VE II.DERECE YOL TOPLAMI		ULAŞIMA KAPALI KÖY		KAR MÜCADELESİ YAP. TOP. KÖY		KAR MÜCADELESİNDE ÇALIŞAN MAKİNA ADEDİ				
	ADET	KM.	ADET	KM.	ADET	KM.	KAR MAKİ NASI	GREYDER	BIÇAKLI YÜKLEYİCİ	BIÇAKLI KAMYON	İKMAL KAMYON
MERKEZ	130	905	-	-	261	2747	1	6	2	2	5
DÖRTDİVAN	30	129	-	-	142	113	-	1	-	-	1
GEREDE	92	459	-	-	253	1453	1	2	-	1	2

GÖYNÜK	66	655	-	-	78	1000	-	2	-	-	2
KIBRISCIK	22	132	-	-	29	382	-	1	-	-	1
MENGEN	55	546	-	-	108	1104	-	2	-	1	2
MUDURNU	74	651	-	-	101	995	-	2	-	1	2
SEBEN	29	257	-	-	82	1131	-	1	-	-	1
YENİÇAĞA	16	84	-	-	46	250	-	1	-	-	1
GENEL TOPLAM	514	3818	0	0	1100	9175	2	18	2	5	17

Envanter;

2009 yılı köy yolları envanter çalışmaları tamamlanmış olup, 2009 yılı sonu itibarı ile **1937** km asfalt, **1790** km stabilize olmak üzere toplam **3.727** km yol köy yolu ağıımız bulunmaktadır.

**ENCÜMEN MÜDÜRLÜĞÜ BAKANLIK BÜTÇESİNDEN
GERÇEKLEŞTİRİLEN FAALİYETLER**

A Ç I K L A M A	HARCAMA
Personel Giderleri (İl Genel Meclisi Üyeleri,Vali,Vali Yrd. Yapılan ödemeler)	451.347,18
T O P L A M	451.347,18

**SOSYAL HİZMETLER MÜDÜRLÜĞÜ BAKANLIK BÜTÇESİNDEN
GERÇEKLEŞTİRİLEN FAALİYETLER(TOPLAM)**

A Ç I K L A M A	HARCAMA
Hizmet Alımları	11.000,00
Gayrimenkul Bakım ve Onarım Giderleri	745.212,47
T O P L A M	756.212,47

**TARIM İL MÜDÜRLÜĞÜ BAKANLIK BÜTÇESİNDEN
GERÇEKLEŞTİRİLEN FAALİYETLER(TOPLAM)**

A Ç I K L A M A	HARCAMA
Laboratuar Malzemesi Alımı	2.041,40
Dörtdivan İlçesi Sorgun Köyü Kümes Ahır Gübre Toplama Merkezi	6.272,00
Dörtdivan İlçesi Çetikören Köyü Kümes Ahır Gübre Toplama Merkezi	4.940,00
Dörtdivan İlçesi Yukarıdöğner Köyü Kümes Ahır Gübre Toplama Merkezi	4.634,00
Sertifikalı Patates Tohumluk Temini Projesi	100.000,00
Hububat Tohumu Alımı Projesi	149.970,31
Selektör Alımı	10.000,00
T O P L A M	277.857,71

Buğday Dağıtımı – Sellektör





**İL MİLLİ EĞİTİM MÜDÜRLÜĞÜ BAKANLIK BÜTÇESİNDEN
GERÇEKLEŞTİRİLEN FAALİYETLER(TOPLAM)**

A Ç I K L A M A	HARCAMA
Dörtdivan Anadolu Öğretmen Lisesi Pans.Yeri Zem.Etüd.	3.304,00
Dörtdivan Çok Programlı Lisesi Malzeme Alımı	24.917,56
Dörtdivan Şehit Orhan Yalçın İ.O.Ö.Onarımı	15.000,00
Gerede Avni Akyol Öğretmenevi Onarımı	30.000,00
Gerede İmam Hatip Lisesi Kız Öğr.Yur.Güç.İnş. (Deprem Tahkikleri Ödeneğinden)	51.256,00
Gerede İbrahim Hilmi Koçbeyoğlu Sağlık Mes.Lis.Onarımı	10.000,00
Gerede Ortaöğretim Öğrenci Yurdu(Gerede Mes.Eğt.Merkezi) Onarımı	30.000,00

Gerede İmam Hatip Lisesi Onarımı	39.667,17
Gerede Tic.Mes.Lis.Öğr.Yurd.W.C. Onarımı	11.803,00
Gerede M.Z.Güz.,Samat,S.Mithat, Y.Mah. Onarım	46.619,01
Gerede Mehmet Zeliha Güzelce İ.Ö.O Onarımı	10.642,42
Gerede Halil Nom İlköğretim Okulu Onarımı	7.434,00
S.Mithat Dayıoğlu İ.O.Ö. Spor Salonu Elektrik Aboneliği	607,14
Gerede Anadolu Öğretmen Lisesi İnşaatı	540.273,07
Göynük Ç.P.L.Onarımı	20.000,00
Göynük Akşemssettin İmam Hatip Lisesine Malzeme Alımı	9.104,00
Göynük İlköğretim Okulu İnşaatı	870.241,83
Kıbrısık Halk Eğitim Merkezi Onarımı	36.669,06
Kıbrısık Ç.P.L. Malzeme Alımı	31.414,48
Kıbrısık YİBO Malzeme Alımı	4.808,50
Mengen Aşçılar Anadolu Otelcilik ve Tur.Mes.Lis.Bakım ve Onarım-Malzeme Alımı	17.803,78
Mengen Cumhuriyet İlköğretim Okulu Onarımı	11.564,00
İzzet Baysal Anadolu Lisesi Bakım ve Onarımı	107.099,41
Rehberlik Araştırma Merk.Bakım ve Onarım-Malz. Alımı	7.155,62
Merkez Sağlık Meslek Lisesi Onarımı	11.682,00
Anadolu Öğretmen Lisesi Pansiyon Onarımı	11.400,90
Merkez Anadolu Öğretmen Lisesi Malz. Ve Hizmet Alımı	13.313,00
İzzet Baysal Halk Eğitim Merkezi Onarımı	10.502,00
Merkez İzzet Baysal Mesleki Eğt.Merk.Onarımı	24.485,00
Atatürk Lisesi Bakım ve Onarımı	69.572,80
Abant Lisesi Ortaöğret. Öğrenci Yurdu Ayakkabılık Yapımı	11.912,10
Atatürk Lisesi,Anadolu Güzel Sanatlar Lisesi Malz. Alımı	8.918,44
Abant Lisesi Malzeme Alımı	3.363,00
Fen Lisesi Kalorifer Tesisatı Onarımı	6.490,00
Zübeyde Hanım K.M.L., İ.B.Mes.Eğt.Mrk.Onarımı	26.122,00
Merkez İmam Hatip Lisesi Onarımı	148.336,42
Behiye Baysal Anadolu Tic. Meslek Lisesi Bak.ve Onarımı	12.497,06
Merkez İ.B.Anadolu Otelcilik Turizm Mes. Lisesi Onarımı	24.776,68
Merkez Anadolu Tic.Lis.Onarımı	11.682,00
Mimar İzzet Baysal E.M.L. Bakım ve Onarımı	21.216,99
Merkez İzzet Baysal End.Mes.Lis. Malzeme Alımı	76.634,68
Sağlık Meslek Lisesi Donatım Malzemesi Alımı	28.958,82
Canip Baysal,Gazipaşa,Cumhuriyet,Koroğlu Dodurga,İnkılap İÖO Onarımı	32.096,00
Behiye Baysal İlköğretim Okulu Demir Korkuluk	11.746,90
Yumrukaya İlköğretim Okulu Pencere	11.800,11
Çimento Çaydurt İ.Ö.O. PVC Değişim İşi	11.684,77
Atatürk İlköğretim Okulu Elektrik Tesisatı Onarımı	1.545,80
Çobankaya Şehit Murat Paçal İ.O. Onarımı	11.857,26
Kültür İlköğretim Okulu Onarımı	3.304,00
Milli Egemenlik İlköğretim Okulu	11.210,00
Sultan Köyü İlköğretim Okulu Onarımı	11.562,82
Yıldırım Beyazıd İlköğretim Okulu WC Onr.	9.853,00
Yukarısoku İlköğretim Okulu Dış Cephe Boyası	7.670,00

100. Yıl İlköğretim Okulu	17.470,84
İlköğretim Okulları	15.382,82
Taşınmalı Okullara Masa Sandalye Alımı	4.961,90
Abant İlköğretim Okulu İnş.Mal.Alımı	3.583,57
Tarık Somer İlköğretim Okulu	9.440,00
Okulöncesi Sınıflara Mefruşat Alımı	3.400,82
Mebrure İlhan Bağışgil Anaokulu	16.204,62
Mevlana İlköğretim Okulu	173.473,73
Canip Baysal İlköğretim Okulu Güçlendirme ve Kat İlavesi	130.483,47
Merkez Anaokulu	738.372,29
Mudurnu Yazılar İ.O.Ö. Onarım	15.000,00
Dumlupınar İlköğretim Okulu PVC değişimi	6.489,53
Seben Ç.P.L. P.V.C. Yapımı	9.912,00
Ortaöğretim Genel Müd.Bağlı Okullara	461.203,63
Tic.Tur.Genel Müd.Bağlı Okullara	10.012,30
Anaokullarına	18.141,32
İlköğretim Okullarına	714.883,04
Yeniçağa Ç.P.L. Binası Dış Cephe Boyası	11.505,00
Yeniçağa Anaokulu Karo Alımı	3.422,00
Yeniçağa Mehmet Çelik İ.Ö.O Güçlen.Proje Çizim İşi	11.586,27
Taşınabilir 8 Derslikli İ.Ö.O.	51.588,28
Yeniçağa Akıncılar Çatı Onarımı	1.369,38
Yeniçağa Nene Hatun Anaokulu Kom.Sis.Onarımı	1.416,00
Diğer Gid.(Kırta.Su.Yaka.akaryakıt,elekt.ilan, haberleşme,sigorta,büro ve işyeri malz.alımı	1.889.639,55
Taşıma Giderleri	4.956.669,80
T O P L A M	11.859.190,76

İL SAĞLIK MÜDÜRLÜĞÜ BAKANLIK BÜTÇESİNDEN GERÇEKLEŞTİRİLEN FAALİYETLER(TOPLAM)	
A Ç I K L A M A	HARCAMA
Seben Toplum Sağlığı Merkezi Bakım ve Onarımı	15.000,00
Dörtdivan Süleler Köyü Sağlıkevi Onarımı	5.000,00
Dörtdivan Toplum Sağlığı Merkezi Bakım ve Onarımı	10.000,00
Gerede Atroskopi ve Endoskopi Cihazı Alımı	20.000,00
İ.B.Kadın Doğum Hastanesi Yoğun Bakım Ünitesi	149.978,00
İ.B. Dev.Hst. Kantin Yapımı	141.535,39
KETEM Ünitesi	48.569,72
T O P L A M	390.083,11

**GENÇLİK VE SPOR İL MÜDÜRLÜĞÜ BAKANLIK BÜTÇESİNDEN
GERÇEKLEŞTİRİLEN FAALİYETLER(TOPLAM)**

A Ç I K L A M A	HARCAMA
Karaçayır Spor Kompleksine 2 adet Tenis Kortu Yapıtırılması	12.216,54
Karaçayır Amatör Sporcu Sosyal Tesisi Yapımı	476766,11
İl ve İlçelerdeki Semt Sahalarının Bakım ve Onarımları	12.677,10
Karaçayır Sentetik Futbol Sahasının Bakım ve Onarımı ve Gravür Yayma Fırçası Alımı	11.465,00
Giyim ve Kusam Alımları	2.950,00
İlan Gideri	944,00
T O P L A M	517.018,75

**BAYINDIRLIK VE İSKAN MÜDÜRLÜĞÜ BAKANLIK BÜTÇESİNDEN
GERÇEKLEŞTİRİLEN FAALİYETLER**

A Ç I K L A M A	HARCAMA
Kırtasiye Alımları	2.484,49
Akaryakıt Alımları	4.377,33
Taşıt Kiralama Giderleri	9.848,24
T O P L A M	16.710,06

**KÜLTÜR VE TURİZM MÜDÜRLÜĞÜ BAKANLIK BÜTÇESİNDEN
GERÇEKLEŞTİRİLEN FAALİYETLER**

A Ç I K L A M A	HARCAMA
İlan Gideri	944,00
Bolu İli Tanıtım Kitabı	13.452,00
Arkeolejik Yüzey Araştırması	15.351,42
Temizlik Hizmeti	34.312,25
Kültür Merkezi Ses ve Işık Sistemi	10.974,00
Tiyatro Salonu Çatı İzalasyonu	8.000,00
Müze Teşhir Salonuna Demirbaş Alımı	1.188,00
İl Halk Kütüphanesine Kitap Alımı	4.998,80
İl Halk Kütüphanesi Onarımı	12.980,00
Okuyucu Salonu Düzenlenmesi	9.994,60
Sergi Salonu Onarım İşİ	115.753,74
T O P L A M	227.948,81

Kütüphane Okuyucu Salonu



Müze Müdürlüğü Teşhir Salonu



**EMNİYET MÜDÜRLÜĞÜ BAKANLIK BÜTÇESİNDEN
GERÇEKLEŞTİRİLEN FAALİYETLER**

A Ç I K L A M A	HARCAMA
Mudurnu Polis Loj.Bakım ve Onarımı	53.656,37
Emn.Md.İ.B.Pol.Mrk.Hiz.Binası Deprem Tah. Prj.	4.149,39
Bahçelievler Polis Merkezi Hizmet Binası Dış Cephe Isı Yalıtımı	41.188,89
Güvenlik ve Savunmaya yönelik Mal ve Malzeme Alımı	22.656,00
Demirbaş Malzeme Alımı	4.370,04
İlan Gideri	944,00
Emniyet Müdürlüğü Hizmet Binası Bakım ve Onarımı	86.175,00
Kent Güvenlik Sistemi (MOBESE)	300.000,00
T O P L A M	513.139,69

Bahçelievler Polis Merkezi Amirliği



Kent Güvenlik Yönetim Sistemi (MOBESE)



2009 MALİ YILI ÖZEL İDARE BÜTÇESİNDEN
KÖYLERE HİZMET GÖTÜRME BİRLİKLERİNE
YAPILAN YARDIM LİSTESİ

SIRA	İLÇESİ	YARDIM MİKTARI
1	Merkez	368.736,96
2	Dörtdivan	211.687,04
3	Gerede	335.376,04
4	Göynük	221.000,50
5	Mudurnu	178.385,97
6	Mengen	43.157,00
7	Seben	965.000,50
8	Kıbrısçık	255.000,00
9	Yeniçağa	0,00
TOPLAM		2.578.344,01

IV – KURUMSAL KABİLİYET VE KAPASİTENİN DEĞERLENDİRİLMESİ

- A - Üstünlükler*
- B - Zayıflıklar*
- C – Değerlendirme*

V – ÖNERİ VE TEDBİRLER

A - Üstünlükler

- İl yönetiminin (Vali) desteği
- Karar alma ve icra yetkisi
- Bütçeyi kendisinin yapması ve kendi meclisinin onaylaması
- Gelir kaynaklarının iyi olması
- Hayırsever yurttaşlarının katkılarının değerlendirilmesi
- Tamamlanma aşamasına gelmiş büyük sulama projelerinin olması
- Toprak, su, analiz laboratuvar varlığı
- Ağaçlandırma çalışmalarında orman köylüleri ile işbirliği
- Kanalizasyon çalışmaları
- Kırsal altyapı çalışmalarının büyük oranda tamamlanmış olması
- Köy yolları ulaşım master planının olması
- Teknik (inşaat) alt yapı malzemeleri yeterli olması
- Köy yollarının % 52'sinin asfalt oluşu
(3818.km Toplam yol ağı, 1974.km.Asfalt, 1844.km.Stabilize)
- Hedef kitle ile yakın irtibat
- Gelişmiş ve büyümeye açık bir organize sanayi bölgesinin olması
- 1/25.000'lik çevre düzeni planının olması

B- Zayıflıklar

- Dağınık ve imarsız yerleşim
- Yavaş işleyen bürokrasi
- Ücret dengesizliği, aynı işi yapan kişilerin farklı maaş alması
- Kurumlar arası koordinasyon eksikliği
- Meslek içi eğitim yetersizliği
- ilköğretimdeki derslik eksikliği
- Halk eğitim merkezleri tesis yetersizliği
- Eğitim ve sağlıkta kalitenin düşüklüğü
- Kanalizasyon, evsel ve çevresel atıklar
- Ağaçlandırmaya müsait hazine ve orman alanlarının yetersizliğinden dolayı ağaçlandırmanın yapılamaması
- Çevre ile ilgili gerekli envanterlerin olmaması(gürültü haritası, hava kirliliği)
- Yeraltı ve yerüstü su kaynaklarının korunamaması
- Tarım arazilerinin parçalı olması ve amaç dışı kullanımından doğan eksiklikler
- Sertifikalı tohum kullanımının yaygın olmayışı
- Bitkisel üretimde bilinçsiz girdi kullanımı
- Sulanan tarım arazilerinin az olması
- Çalışanların özlük haklarının yetersizliği
- Plansız politik ani kararlar ile yapılan yatırımların olması
- Yatırım tercihlerinin yerinde kullanılamaması
- Turizm çeşitlerinin yeterince tanıtılamaması
- Köy yollarının standartlara uygun olmayışı
- Makine parkımızdaki araçların çoğunun ekonomik ömrünü tamamlamış olması, buna bağlı olarak işletme giderlerinin artması
- Sağlık ocaklarının tıbbi donanım yetersizliği
- il Özel idaresi ile belediyeler arasında organizasyon eksikliği
- Kamu personeline yönelik sosyal tesis eksikliği
- Sosyal hizmetlerde 24 saat hizmet verilmesi

C- Deęerlendirme

Üstün yanlarımızı iyi bir şekilde kullanıp, zayıflıklarımızın tespitini doğru olarak yaparsak üreteceğimiz projelerde hedeflerimize ulaşmakta o kadar kolay olur, önemli olan idaremizin verilerini doğru ve anlaşılır bir şekilde toplayıp kullanabilmektir.

IV- ÖNERİ VE TEDBİRLER

- 1 -Yatırım öncesi ilgili kuruluşun teknik elemanları ile birlikte bilimsel bir fizibilite çalışması yapılmalı
- 2 -Eđitim, saęlık, spor ve sosyal altyapı çalışmalarına aęırlık verilmeli.
- 3 -Personelin performansına dayalı, rekabeti saęlayan ücret sisteminin getirilmesi.
- 4-Genel Sekreterlięi bünyesinde bulunan kurumlarla koordinasyonu saęlamak, devamlı diyaloglarda bulunarak kurumların ihtiyaç ve sorunları doğru tespit edilmeli.
- 5- Özel idare payının artırılması veya yeni gelir kaynaklarının yaratılması gerekmektedir.
- 6- Hayırseverlerin yapacaęı yatırımların eđitim, saęlık alanlarına kaydırılması saęlanmalıdır.
- 7- Kurumun öncelik kriterlerini ve hizmetlerini yeni yasaya göre gözden geçirip, gelir tahminleri doğrultusunda misyonu, vizyonu, amaç ve hedeflerini faaliyetlerini doğru saptamalıdır.
- 8 -Kamu saęlık hizmetlerinde etkinlik açısından saęlık birimleri modern tıbbi cihaz ve donanımla takviye edilmelidir.
- 9 - İdaremiz hizmetlerini kamuoyuna medyadan da yararlanarak daha etkin tanıtmalı, hizmetlerini yürütürken Bolu Belediyesi, Üniversite, Sendika, Sanayi Odası, Ticaret Odası gibi kurumlarla işbirlięi ve koordine içinde çalışılmalı.

Ek-2: Üst Yöneticinin İç Kontrol Güvence Beyanı

İÇ KONTROL GÜVENCE BEYANI

Üst yönetici olarak yetkim dahilinde ;

Bu raporda yer alan bilgilerin güvenilir, tam ve doğru olduğunu beyan ederim.

Bu raporda açıklanan faaliyetler için bütçe ile tahsis edilmiş kaynakların, planlanmış amaçlar doğrultusunda ve iyi mali yönetim ilkelerine uygun olarak kullanıldığını ve iç kontrol sisteminin işlemlerin yasallık ve düzenliliğine ilişkin yeterli güvenceyi sağladığını bildiririm.

Bu güvence, üst yönetici olarak sahip olduğum bilgi ve değerlendirmeler, iç kontroller, iç denetçi raporları ile Sayıştay raporları gibi bilgim dahilindeki hususlara dayanmaktadır.

Burada raporlanmayan, idarenin menfaatlerine zarar veren herhangi bir husus hakkında bilgim olmadığını beyan ederim.

.../02/2010

Bolu

H.İbrahim AKPINAR

Bolu Valisi

Ek-3: Harcama Yetkilisinin İç Kontrol Güvence Beyanı

İÇ KONTROL GÜVENCE BEYANI

Harcama yetkilisi olarak yetkim dahilinde ;

Bu raporda yer alan bilgilerin güvenilir, tam ve doğru olduğunu beyan ederim.

Bu raporda açıklanan faaliyetler için idare bütçesinden harcama birimimize tahsis edilmiş kaynakların etkili, ekonomik ve verimli bir şekilde kullanıldığını, görev ve yetki alanım çerçevesinde iç kontrol sisteminin idari ve mali kararlar ile bunlara ilişkin işlemlerin yasallık ve düzenliliği hususunda yeterli güvenceyi sağladığını ve harcama birimimizde süreç kontrolünün etkin olarak uygulandığını bildiririm.

Bu güvence, harcama yetkilisi olarak sahip olduğum bilgi ve değerlendirmeler, iç kontroller, iç denetçi raporları ile Sayıştay raporları gibi bilgim dahilindeki hususlara dayanmaktadır.

Burada raporlanmayan, idarenin menfaatlerine zarar veren herhangi bir husus hakkında bilgim olmadığını beyan ederim.

.../02/2010

Bolu

Tahsin AKDUMAN
Genel Sekreter

Ek-4: Mali Hizmetler Birim Yöneticisinin Beyanı

MALİ HİZMETLER BİRİM YÖNETİCİSİNİN BEYANI

Mali hizmetler birim yöneticisi olarak yetkim dahilinde;

Bu idarede, faaliyetlerin mali yönetim ve kontrol mevzuatı ile diğer mevzuata uygun olarak yürütüldüğünü, kamu kaynaklarının etkili, ekonomik ve verimli bir şekilde kullanılmasını temin etmek üzere iç kontrol süreçlerinin işletildiğini, izlendiğini ve gerekli tedbirlerin alınması için düşünce ve önerilerimin zamanında üst yöneticiye raporlandığını beyan ederim.

İdaremizin 2009 yılı Faaliyet Raporunun “III/A- Mali Bilgiler” bölümünde yer alan bilgilerin güvenilir, tam ve doğru olduğunu teyit ederim.

.../02/2010

Bolu

Metin ATALAY
Mali Hizmetler Müdür V.